



# あ ら や

NO. 138 令和4年1月1日

衆 報

- 2 3 会長挨拶
- 4 5 6 7 8 9 10 11 12 13 要望事項と回答
- 14 振興会報告
- 15 16 17 トピックス
- 19 新屋のアスリートたち(1)
- 20 21 新屋の行事予定

発行・秋田市新屋振興会(発行責任者 赤沼 侃)

編集・秋田市新屋振興会広報部

印刷・(株)全農ビジネスサポート秋田支店

秋田市新屋振興会ホームページアドレス

<http://araya-shinkoukai.com/>



■ 新屋の人口・世帯 ■ 令和3年12月1日現在・世帯数 6,566 世帯・人口計 14,784 人・男 6,879 人・女 7,905 人 ■



# 《会長挨拶》

## コロナ後を見据えて



秋田市新屋振興会

会長 赤 沼 侃

新屋の皆様、あけましておめでと  
うございます。

「コロナウイルス」が沈静化して  
きて、経済持ち直しの機運が出てき  
たと思っていれば、南アフリカから  
「オミクロン株」の報が入り、まだ  
まだ厳しい制約に縛られることがあ  
るかもしれません。

昨年も、新屋町新年会、観校会、  
日吉山王大祭、鹿嶋祭、大運動会、  
敬老会、大川散歩道雪まつり等々、  
新屋の代表的なイベントが次々に中  
止に追い込まれました。何とか実施  
されたのは「新屋町厄年祓・年祝祭」  
ぐらいでしたが、神事が始まるや否  
や地震に襲われ、神様のお怒りかと  
肝を冷やしました。

今年はおミクロン株が拡大するこ  
となく、2年ぶりのイベントが是非  
開催されることを願っています。

◆ 新屋振興会を中心に昨年の新屋の  
動きを振り返ってみますと、先ずは

「日新小学校・新校舎」の進捗状況  
が大きな関心事だと思います。

新校舎建設促進期成同盟会では、  
令和元年10月11日に穂積市長を訪ね、  
同6年7月7日の創立150周年に  
合わせて①現在地に敷地を拡張して  
グラウンド  
を広くし、  
②新屋の歴  
史遺産の収  
納施設を併  
設し、③温  
かみのある  
木造校舎に  
してほしい  
と要望して  
おりました。



日新小学校新校舎外観図

同2年には地質調査を終え、問題  
なしとして、同3年4月、教育委員  
会から基本・実施設計のプロポーザ  
ルの公告が出され、7社が応募した  
と聞いております。

7月14日、プロポーザルの審査会

が開かれ、業者が決定しました。

今後の工事計画は4年度に用地造  
成、5～6年度に校舎棟および体育  
館工事、備品等購入、7年度に既存  
校舎の解体、8年度に校庭整備と  
なっています。

一方、学校適正配置問題はどう  
なっているかと言えば、中学校は「統  
合準備委員会」で、5年4月の開校  
に向けて順調に進んでいます。

次回は「廃校舎」の有効利活用な  
どについて協議されることになって  
います。

小学校は11月  
29日に、浜田・  
豊岩・下浜の3  
校による「第4  
回検討委員会」  
が開催されまし  
たが、今回も合  
意することはな  
く、今後は年1  
回程度の開催と  
し、児童数の推移と地域ごとの考え  
の変化を見て判断していくことにな  
りました。



浜田・豊岩・下浜小による検討委員会

参加父兄から「合意前に日新小に  
通学させることはできないのか」と  
の質問があり、教育委員会から「正  
当な理由があれば認められるはずだ  
が、スクールバスは出せない」と、

令和4年

# 謹賀新年

秋田市長

穂積 志

秋田市議会議員

赤坂 光一

秋田市議会議員

藤枝 隆博

秋田市西部市民サービスセンタ  
ー

所 長 佐藤 均

秋田市新屋振興会

会 長 赤沼 侃

新屋地区社会福祉協議会

会 長 石黒 和雄

新屋地区民生委員児童委員協議会

会 長 森本 讀春

新屋婦人会

民生児童委員一同

会 長

進藤 正子

新屋地区市民憲章推進協議会

会 長 若杉 憲一

新屋商店会

会 長 富野 昭雄

新屋街路灯組合

組合長 関谷 寿悦

秋田公立美術大学

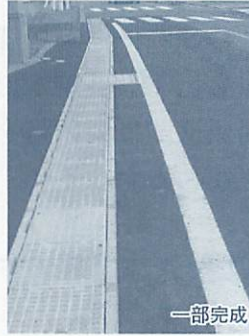
学 長 霜鳥 秋則



／という回答がありました。

秋田市への要望事項は、10月18日に穂積市長に提出。回答が届いて11月24日の理事会と同30日の理事評議員会で承認を得ました。詳細は4ページに掲載しておりますので御高覧ください。

秋田県に要望した下表町の「路側帯の段差解消」はし字溝をう字溝にする案が出され、住民説明会も開催し、工事が始まりました。まだ



一部ですが写真のように段差も傾斜も解消されました。2年がかりの工事になり、通行でご不便をおかけすると思いますが、ご理解くださいますよう、よろしくお願い致します。

恒例になった美術大学との「連携交流会」は第6回を迎え、12月1日に開催されました。他の参加団体はアーツセンター、大森山動物園、新屋ガラス工房。初参加は(株)プレス

テーマの「美大前の道路沿いにモニメント的なサインを」は、美大が道路から少し奥にあるので、初め

ての人には所在が分かりにくい。目立つように道路沿いに、いかにも美大だと分かるような彫像でも建てたらどうか？という提案について意見交換しました。

資金面の問題が大きいので、結論は出ませんでした。多くの発言をいただき、霜島学長から「実現に向けてこれからも意見交換を続けていきたい」という趣旨の言葉をいただきました。



この意見交換会には、秋田魁新報社が毎年取材に来てくれて、新聞にも掲載されております。

新屋のことが新聞やテレビで紹介されるということは、無料で新屋を宣伝してもらっているということ。県内は勿論、県外の方々にも「新屋は元氣だなあ」という印象を与えることになると思います。これからもマスコミを上手に利用して、新屋の名を高めていきたいと考えておりますので、皆様からの情報提供など、ご協力よろしくお願ひ申し上げます。新屋の名前が高まれば「新屋に住みたい」という人も現れます。そう

なれば人口減少に歯止めがかかるどころか、増加に転ずる可能性も出てきて、街は活性化します。

人口減少が進み町が小さくなれば自治体から見放され、限界集落化への道を辿ってしまうかもしれません。

新屋の先人たちは、そのようなことを見通して、明治38年に計画され、その後「年間19万人」も押し寄せるほどの大賑わいとなり「新屋のドル箱」だった新屋浜海水浴場をあっさり明け渡し、雄物川改修工事を始めさせました。工事による経済効果というものを理解していたからに違いありません。

工事が終わりそうな頃には、東北振興バルブの誘致にとりかかり、酒田や土崎との激しい誘致合戦を繰り広げ、勝ち取りました。それ以降の新屋の発展や子どもたちの学力向上は皆様がご存知だと思いますので割愛します。

その新屋の核が無くなってももう35年余り。私も新屋振興会は、先人たちの先見性や実行力には遠く及びませんが、少しでも新屋の活性化のために、何をどうやったら新屋の繁栄に結び付くかを模索しています。皆様のお知恵等をお貸し願えれば幸甚です。新年度も、よろしくお願ひ申し上げます。

新屋郷土会(東京)

会 長 大塚 廉造

事務局長 千葉 尚

秋田県立新屋高等学校

校 長 根 義 鎮

秋田県立栗田支援学校

校 長 佐藤 博 司

秋田市立秋田西中学校

校 長 細 谷 直

秋田市立日新小学校

校 長 高野 誠一郎

西部工業団地雄渾会

会 長 打 矢 富 雄

新屋地区体育協会

会 長 塚 田 敏 春

新屋老人クラブ

会 長 堀 江 明 夫

特定非営利活動法人 松林・あらや

理 事 長 富 田 漣

役員 一 同


日吉神社の御神輿を担ぐ会 新興連

頭 領 佐藤 琢 磨

会 員 一 同

百三段新屋会

会 長 渡 部 博 英





# 要望事項に対する関係機関からの回答

秋田市新屋振興会では、毎年よりよい街づくりのため、町内会・各種団体より要望を取りまとめ、関係機関に要望書を提出し、改善を図ってまいりました。今回も色々な要望が出され、町内会長・秋田市新屋振興会で整理し、関係機関に要望書を提出しました。その回答が出ましたのでお知らせ致します。



要望書を穂積秋田市長へ

## 秋田県への要望事項

### 1. 下表町町内会

県道65号線（寺内新屋雄和線）の道路段差解消について（継続・確認）

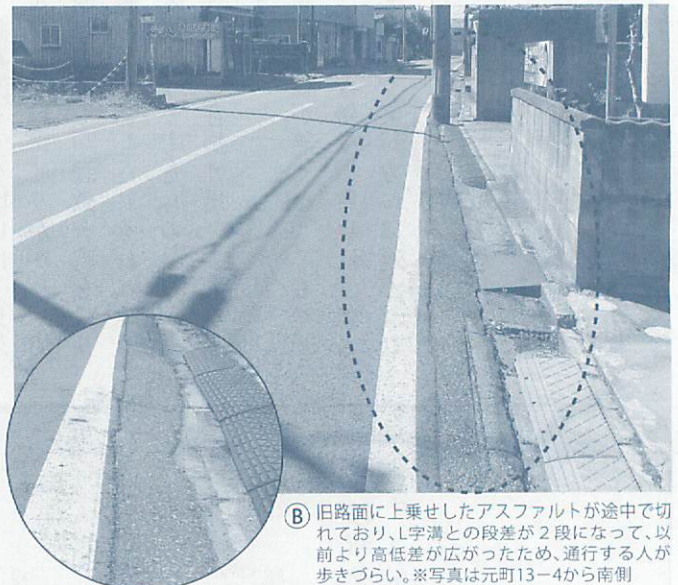
県道65号線「主要地方道寺内新屋雄和線」のうち、別添図の区間で、昨年度に実施した工事における舗装範囲の不足により発生した段差が原因の危険個所がありますので、是正をお願いいたします。

#### [要望事項の詳細説明]

道路の両端部において、復旧工事の一部未舗装部分があり、既存舗装との段差が数センチ生じております。そのため高齢者歩行や自転車等の通行において車道側に転倒するなどの事故が予想されます。既存舗装との著しい段差を解消すべく、安全に通行できる措置を至急整備していただけるようお願いいたします。



① 笹町(当該区域より北側)の道路は、このように旧路面を残すことなく高低差も少ない。  
※写真は信号付近・北側



② 旧路面に上乘せしたアスファルトが途中で切れており、L字溝との段差が2段になって、以前より高低差が広がったため、通行する人が歩きづらい。  
※写真は元町13-4から南側

上記の令和2年度の要望について……「現地調査を行い、段差が解消されるよう検討してまいります」という回答でした。

現在はまだ修復などは進んでいないようですが、どのような進捗状況なのか、また、これからどのような日程で整備をしていくのか、お知らせいただけないでしょうか。現状では歩行者は白線の車道側を歩いたり、私有地を通ったりしていますが、転倒したり、車道側を歩いて交通事故に遭う人が出ないうちに、早めに改善していただけるよう、よろしくをお願いいたします。



<回 答>

ご要望の箇所については、舗装面の高さと宅地側のL型側溝との高さの差が大きいことから、現在のL型側溝を蓋付きのU型側溝に入れ替える工事により段差を解消したいと考えております。当該工事においては、既設の汚水柵の移設が必要となり、その移設工事に時間を要することから、令和3年度は汚水柵が支障とならない範囲から工事に着手いたします。残りの範囲は、秋田市上下水道局で実施する汚水柵移設工事の完了を待ち、令和4年度以降に順次着手していく予定です。令和3年度の工事は令和3年11月上旬に着手する予定であり、令和3年10月28日には住民説明会を開催しました。関係町内会への工事内容の周知と本工事への御理解と御協力をお願いいたします。

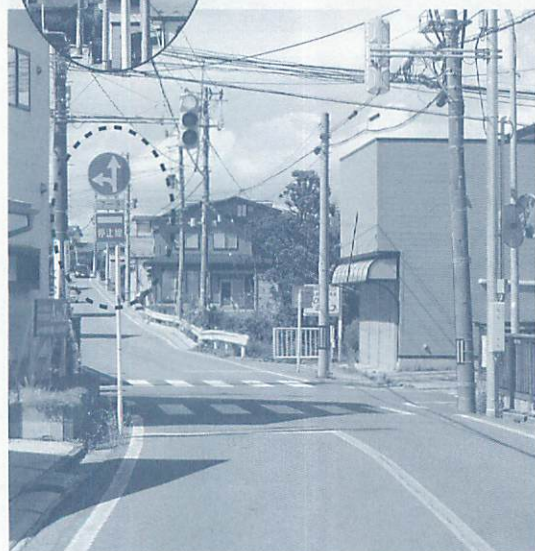
(秋田地域振興局建設部保全・環境課)

2. 下表町町内会

県道65号線の交通標識の見直しについて (新規)



新屋元町14-2にある学習塾裏の十字路に右折禁止(7-9)の標識がありますが、あまり意味がないように見受けられます。随分前に取り付けられたものですが、雄物大橋の完成や日新保育園前の道路の拡張で、交通量は大幅に減少しております。調査の上、善処くださいますよう、よろしくお願いたします。



<回 答>

ご要望の交通標識の見直しについて調査したところ、当該県道は車道幅員約5.0メートルの中央線が設けられている道路で、道路両側に路側帯表示、路側帯表示の外側に幅員約1.0メートルの路側帯が設けられています。現場の道路は、定周期信号機により交通整理が行われ、最高時速30キロメートル駐車禁止、大型・特定中型車両通行止め(マイクロバス、路線バスを除く)、指定方向外進行禁止(右折禁止7時から9時)規制がなされており、標識が適正に設置されています。現場の交通量を調査したところ、右折禁止規制道路に対抗する道路の交通量が多くないことから、規制の必要性がなく、規制解除しても渋滞は発生しないと思われます。以上の調査より、令和4年度に右折禁止規制を解除する方向で検討させていただきます。

(秋田中央警察署交通課)



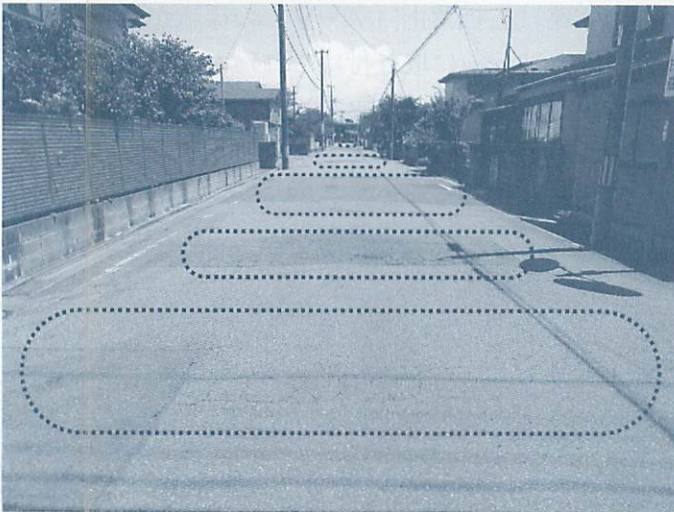


秋田市への要望事項

1. 下表町町内会

道路陥没等の補修について（新規）

大川端带状近隣公園にかかる御蔵橋の東西の道路（秋田市新屋元町11、秋田市新屋大川町18の北側の道路）に陥没や穴、ひび割れが数箇所あります。この道路は交通量も多く、陥没やひび割れにより、車両走行時にタイヤの衝撃などによる騒音が激しい。特に夜間の音はうるさく、睡眠の妨げにもなるため、早期の補修をお願いします。



要望箇所の道路状況写真



<回 答>

ご要望の路線につきまして、現地確認した結果、舗装の穴等については部分的な補修を実施しました。ひび割れなどの損傷箇所については、道路パトロールにより経過観察するとともに、部分補修が必要な場合は速やかに対応してまいります。（道路維持課）



## 2. 愛宕町町内会

### 市立病院に「医療費後払いクレジットサービス」導入の検討をお願いします（新規）

秋田市立秋田総合病院は診察後の支払窓口での待ち時間が非常に長すぎます。診察後の窓口会計を不要とする「医療費後払いクレジットサービス」導入のご検討をお願いいたします。

### <回答>

ご要望の、「医療費後払いクレジットサービス」について、一部の大病院等で導入されていることは認識しております。当該サービスの導入については、最新事例の動向や運用実態に関する情報を収集しつつ、かかる経費の検証や待ち時間解消による患者サービス向上の観点などを精査し、導入の可否を検討するよう病院に働きかけてまいります。

(福祉総務課)

会計の待ち時間を削減する  
あと払いクレジットサービス

登録 無料  
通院 無料  
支払い 無料

あとクレを利用すると  
お薬の配送もつくに  
安く利用できます

お薬の待ち時間を削減する  
納品配送サービス

配送受付は  
薬引換券  
の提示だけ!

送料は  
499円  
から!

支払いは  
あとクレ  
におまかせ!

クロネコメンバーズ 受け取りまで便利!

順天堂大学医学部附属病院 登録Webサイト  
http://medicalpay.jp/juntendo/  
あとクレ

医療費あと払いクレジットサービス(あとクレ)のご案内

医療費あと払いクレジットサービス(あとクレ)に利用登録されると、お薬配送サービスも利用できます。

お薬の待ち時間を削減する  
納品配送サービス

送料は499円から! 支払いあとクレにおまかせ!

登録したのだから何でもできます!

登録は10分程度で完了します。登録後は、お薬の配送や支払いがスムーズに行われます。また、お薬の待ち時間を削減し、お薬を早く受け取ることができます。お薬の配送サービスも利用できます。お薬の待ち時間を削減し、お薬を早く受け取ることができます。お薬の配送サービスも利用できます。

<参考>  
順天堂大学医学部附属病院（東京都文京区）導入の「医療費後払いクレジットサービス」ネット資料より

## 3. 新屋駅前町町内会

### 小径に付帯する側溝に蓋の設置の

### お願いについて（新規）

新屋扇町13-12（櫻田電気商会）脇に西部市民サービスセンターやバスターミナル、スーパーなどに抜ける小径があります。夏場はよいのですが、冬は積雪や屋根からの落雪などもあり、側溝に足を踏みはずして怪我をする人もいます。大怪我をする人が出る前に、側溝に蓋の設置をお願いします。



西部市民サービスセンター駐車場側から



新屋駅前側から

### <回答>

ご要望については、11月9日に側溝の蓋を設置済みです。

(西部市民サービスセンター)





#### 4. 沖田町町内会・南団地町内会

##### 幹線排水路の改修について（継続）

5月27日下水道整備課の説明会は、現場をよく調査し、その状況を踏まえた説明でした。今後の期待と、想定外の水害に備える必要があることも含め、わかりやすい説明であったと感じました。ありがとうございました。

説明は、令和3年度から4カ年で、延長700mに幅2.1m深さ2.1mのボックス型暗渠を敷設すること。このことで現在の水路の底面より1.0～1.5メートル深くなることから、現在より格段に排水能力が向上する。ただし現在も宅地開発が進んでいること、さらに本水路への集水口が北西側に一カ所と南東側に一カ所しかないことから、集中豪雨などの際の懸念は残るとの説明でした。

また雄物川の増水で本水路の最下流の雄物川への水門（樋門）を閉鎖せざるを得ない状況になった場合は、本水路周辺の水害は避けることができず、秋田市としては発生に備えてポンプ車の配備を計画しているとのことでした。以上を踏まえて要望いたします。

- ① 工事の際に車両通行止めが必要な場合、片側交互通行とか工事期間を短くするとか、できるだけ住民の生活に支障にならない工夫をしていただきたい。
- ② 工事完了時にはボックスの上を道路または歩行者自転車通路として使うことを考慮していただきたい。
- ③ 雄物川の増水で、最下流の樋門を閉鎖せざるを得ない状況になる前に、早めにポンプ車の配備を行うなど水害の発生を最小に食い止めること。水中ポンプの増設を考慮いただきたい。



##### <回答>

ご要望の①については、期間が短くなるような工法の選定や期間中の自転車および歩行者用通路の確保など、可能な限り住民生活へ支障とならないように工事を進めてまいります。

また、②については、庁内で協議してまいります。

さらに③については、雄物川の水位上昇による逆流防止のため、新屋排水樋門の閉門を判断した場合には、浸水被害の軽減に向け、工事用水中ポンプによる排水の準備を行うとともに、速やかに排水ポンプ車の出動を要請してまいります。

（下水道整備課）

ご要望の③については、雄物川の河川管理者である国をはじめ、樋門管理者などの関係機関と情報共有を図りながら、市内全域の出水状況に応じて、適切な対応を行ってまいります。

（道路建設課）

#### 5. 沖田町町内会

##### 排水路の整備について（再継続）

5月27日の説明会では、令和2年度で要望水路の下流側の集水枡まで、直径1.35mの配水管を整備し、本年度に入って直ちに上流の排水路に接続した結果、以前より格段に流れが良くなっている。当面はこれらの状況を監視して、状況を見極めていきたいとのことでした。以上を踏まえて要望いたします。

- ① 7月11日から12日の降雨で水路の氾濫がありました。秋田市のアメダスで150mmを超える豪雨ではありましたが、状況の分析をお願いします。さらに、今後も降水量と流量の監視と分析を継続し、地元にご報告いただきたい。
- ② 雄物川の増水で、最下流の樋門を閉鎖せざるを得ない状況になる前に、早めにポンプ車の配備を行うなど水害の発生を最小に食い止めること。水中ポンプの増設を考慮いただきたい。



##### <回答>

ご要望の①について、7月11日から12日にかけての降雨は、本市における時間降雨量としては最大規模であり、短時間に集中的に発生した降雨の影響により、一時的に排水能力を超えたため、水路から溢



水したものと考えております。引き続き、これまでの整備による効果を見極めながら、必要に応じて関係町内会との情報共有を図ってまいります。

また、②については、雄物川の水位上昇による逆流防止のため、新屋排水樋門の閉門を判断した場合には、浸水被害の軽減に向け、工事用水中ポンプによる排水の準備を行うとともに、速やかに排水ポンプ車の出動を要請してまいります。(下水道整備課)

ご要望の②、排水ポンプ車の配備については、雄物川の河川管理者である国をはじめ、樋門管理者などの関係機関と情報共有を図りながら、市内全域の出水状況に応じて、適切な対応を行ってまいります。(道路建設課)

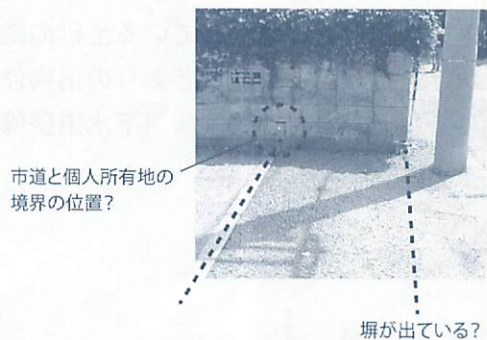
### 6. 下表町町内会

#### 境界線の徹底と下水道の整備について(継続)

新屋元町11-11~14、18-31~35の市道ははみ出した家々のため、未だに下水道が通っておりません。このため雨量が多くなると道路が冠水し、歩行に支障を招いております。



市道にはみ出す行為も許しがたいものがあります。早急に境界線を明確にし、下水道の設置をお願いいたします。



#### <回答>

ご要望の市道路線の土地境界については、平成28年12月に境界確認を行っており、明確になっております。しかし、支障物件の撤去がなされていない状況ですので、撤去指導を継続してまいります。

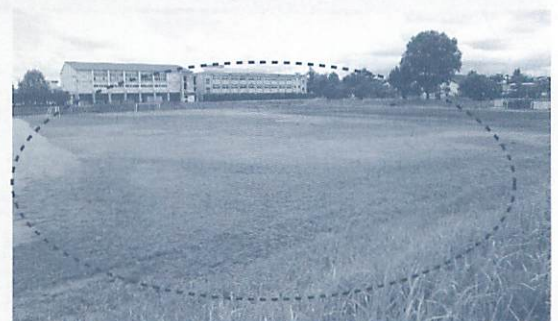
(建設総務課)

支障物件がなくなったことを確認できた場合は、速やかな対応を行ってまいります。(道路維持課)

### 7. 秋田市新屋地区体育協会・秋田市新屋振興会

#### 秋田西中学校のグラウンドの地盤改修工事について(継続)

秋田西中学校のグラウンドは、秋田市では類のない広さと環境を誇るグラウンドです。学校行事や授業は勿論、地域の運動会や各種行事にも広く活用されています。かつては水捌けが悪かったため、平成17年9月には半分ほど(約8300㎡)の地盤改良工事をしており、この部分に関しては大変よくなりました。残りの部分は、その後手つかずになっており、雑草が生えている面積が年々増えてきているほか、水捌けが悪いため、運動会などで使用する前日や当日の朝に雨が降れば、人力でのグラウンド整備は非常に難しい状態です。学校行事や部活動の他、地域住民の交流の場としても重要なグラウンドです。また、小・中学校適正配置で令和5年の3校



年々雑草が増え、グラウンドの半分をうめつくしてきている



統合に向けて協議が進められており、良い環境で屋外活動ができるよう、グラウンドの整備の検討をお願いいたします。

<回 答>

ご要望について、平成17年度と同様の地盤改良工事は、多額の費用が見込まれ、早期の実施は困難なことから、定期的に現状を確認し、必要に応じて側溝清掃等を行ってきております。今後も状況を見ながら、環境改善に努めてまいります。(教育委員会総務課)

8. 緑町町内会・笹町町内会・大川町町内会・下表町町内会・中表町町内会・十條団地町内会・新屋駅前町町内会・新屋地区市民憲章推進協議会  
大川端带状近隣公園の水路の改良について(継続)

昨年の回答で「雨の日に樋門を閉めて一定量の水を溜めた後、一気に開けて水を流す作業を引き続き実施し、泥を排除することで水の淀みの改善に努めてまいります。以下略」との回答をいただきました。これを踏まえて要望いたします。

- ① 樋門を閉め一定量の水を溜めた時、前記6の③の水中ポンプを使用し、溜めた水を攪拌してから一気に流すことで汚泥の除去を行うことは出来ないでしょうか。
- ② ①の作業を毎年一回か二回、継続して行っていただきたい。

<回 答>

ご要望の水路の改良について、排水作業に使用する水中ポンプでは、清掃に有効な攪拌効果が期待できないことから、その転用は困難と考えております。引き続き、水門付近に堆積している土砂の撤去について、必要に応じて、河川管理者である国土交通省へ働きかけを行うことや従来どおりの清掃作業の実施により、水の淀みの改善に努めてまいります。(下水道整備課)

9. 秋田市新屋振興会

新屋の主要道路沿いにモニュメント的なサインの設置を(継続)



道路標識はあるが見落としやすい

この付近(両サイドいずれか)にあると良い

大学の建物が見えにくい十字路口中央でようやく見える

秋田公立美術大学に大学院が誕生し、いよいよ「新屋の核」として重みを増すこととなります。しかし、新屋に「美術大学のあるまち」という雰囲気を感じさせるものは殆ど皆無の状態ではないでしょうか。「宝の持ち腐れ」のようで勿体ないことです。

現在、美術大学前交差点上部に道路標識がついていますが、見落とししやすいほか、大学の建物も道路から奥まわっていて、わかりづらい状態です。そこで、新屋の主要道路沿いの交差点付近に、美大生製作のモニュメント的なサインを設置してはどうかと考えます。

「秋田大橋を渡ると、そこは芸術文化の薫るまちだった」。……他とは一味も二味も違う(例えば釧路の「幣舞橋」に負けないような彫像がアチコチにあるような)まちを目指して、新屋は頑張ります。モニュメント的なサイン作製/設置を、よろしくお願い申し上げます。



## &lt;回 答&gt;

ご要望のモニュメント的なサインの設置について、本市では、平成30年度まで秋田公立美術大学への委託により、新屋駅前通りデザイン構想に基づく調査研究など、アートを活かしたまちづくりに取り組んでおり、ガラス工芸を活かした案内サインを5基設置しております。また、大森山動物園が美術大学の協力により、令和元年度から順次誘導サインを新屋駅前から動物園まで設置する計画で、令和元年度は新屋交番前に設置し、令和2年度は新屋ガラス工房内と大森山動物園内に設置しました。今後については、秋田市新屋振興会・秋田公立美術大学連携交流会の中で、モニュメント的なサインのあり方について検討してまいります。(西部市民サービスセンター)

## 10. 秋田市新屋振興会・日新小学校PTA、日新小学校同窓会

## 日新小学校の環境整備について

日新小学校の要望につきましては、ここ数年継続して外壁や雨漏りなどの改修工事、ブロックガラス、床タイルの補修などしていただき、誠にありがとうございます。要望については少しずつ改善しており、大変感謝いたしております。現在、改築に向けて計画が進行中ではありますが、在校児童が安心して勉強と集団生活ができるよう、今年度も数件の新規・継続要望をさせていただきますので、よろしくお願いいたします。

## ① 水回りトイレについてのお願い(継続)

a. 数年前から要望しております洋式トイレへの改善要望の件です。現在の洋式化率は47.5% (男子(大便)47.6%(洋10:和11)、女子47.5%(洋19:和21))です。3階の古いトイレは洋式が0です。学校への確認では、教室配置の関係でこの古いトイレを割り当てざるを得ない状況であり、児童からは不公平感が出ているということです。1階から3階の古いトイレについては、臭い匂いも少しきついほか、3階のトイレは雨漏りもするなど、衛生面にも問題があります。和式から洋式へも含め、トイレの改善をよろしくお願いいたします。

b. 給食職員用のトイレやシャワー室が無いので、職員たちは2F図書室のトイレを使用しています。また、職員トイレが無いので、来客時には児童トイレを利用してもらっています。

教職員用のトイレが無いのは日新小学校だけと聞いたことがあります。給食の衛生や調理の効率からも、教職員用トイレの設置をお願い申し上げます。(継続)

## ② 教室の床のタイルの張り替えのお願い(継続)

ここ数年、老朽化が進んでいる教室の床タイルから順次張り替えをしていただいておりますが、長年の使用により、まだ、多くの教室の床タイルが割れたり、剥がれたり、波打ったりしていますので、早めの張り替えをお願いいたします。



## ③ 児童玄関前のマンホールについて(新規)

児童が多く通行する玄関前のマンホールが陥没して動くほか、給食物資輸送トラックがこの上を走行すると蓋が跳ね上がったりします。また、その周りのアスファルトが剥がれて穴が開いており、児童がその溝に足を引っ掛けて転ぶなど危険なため、早急の修繕をお願いいたします。





## ④ グラウンド脇のU字溝について(新規)

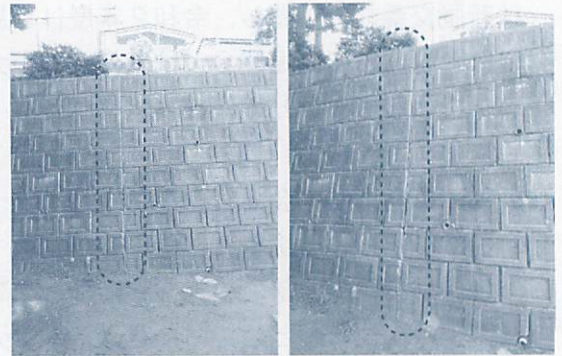
グラウンド南側のU字溝に、学校西側住宅地方面からの排水や土砂が流れ込み、流れにくくなっているため、少し多い雨が降ると排水が溢れ、U字溝の周りを削って流れていく状態です。U字溝内の土砂の撤去など、排水機能が保たれるように改善をお願いいたします。



溢れた排水でU字溝の脇の土が削ぎとられている

## ⑤ 体育館脇の法面(ブロック積み擁壁)の亀裂について(新規)

7月に職員玄関左坂脇の法面に亀裂が見つかり、修理していただきました。体育館入口横の法面(ブロック積み擁壁)にも、ブロックが上から下へ開き、前後のずれた状態の亀裂が見つかり、危険なために児童には近づかないようにさせている状況ですので、早急な補修をお願いいたします。この法面は高さが高く、かなりの長さのため、崩れると大変危険ですので、全体の点検も合わせてお願いいたします。



このブロックの法面は学校の西側にあり、南北に長く設置されている。所々にブロックの隙間が見える。

## &lt;回 答&gt;

ご要望の①から⑤、トイレの洋式化、給食職員用トイレやシャワー室の設置については、学校施設長寿命化計画における大規模改造工事に合わせ計画的に改善に努めているところです。日新小学校のトイレ環境等については、改善点を踏まえ、新校舎建設の際に対応してまいります。

教室の床タイルの割れや剥がれは部分補修にて対応しており、今後も、状況を見ながら修繕に努めてまいります。

児童玄関前のマンホールについては、令和3年10月に修繕したところであり、危険箇所については、今後も学校と連絡を取りながら対応してまいります。

グラウンド脇のU字溝については、土砂が堆積してきていることから、土砂を撤去してまいります。擁壁については、今後、原因調査を実施し、必要に応じて対応してまいります。(教育委員会総務課)

## ⑥ 校舎の改築と学校周辺の道路環境について(継続)

下記◎の2項目の要望については数年前から継続してお願いしてまいりました。今年度から校舎の改築と合わせてグラウンドの整備をすることが決まり、現在計画が進行していただいております。新屋地区住民の声を受け止めていただき、大変感謝申し上げます。

計画では、校舎の改築により、校舎や体育館、グラウンドなどの配置が変わることが予測できることから、この機会にイザというときのための周辺道路の拡張や消化栓などの防災面などの整備も考えていただけるようお願いいたします。

また、周辺道路の拡張のお願いについては、もう一つ理由があります。現在、登校時のスクールバスは、押しボタン式信号(新屋栗田町28-27前)近くの県営住宅側に停車し、児童を降ろして信号を渡り、学校まで歩いて登校しています。この時間帯は朝の通勤と重なることもあり、一時渋滞するほか児童の交通事故の危険性もあるため、スクールバスは学校近くに乗り入れ、児童を降ろすことができるようにしていただきたいという住民からの要望も出ております。上記と合わせて改善のご検討をよろしくお願いいたします。

## ◎ 校舎の改築とグラウンドの拡張について

日新小学校は新屋でも有数の高台にあり、津波や水害などの災害を考えると立地場所としては素晴らしい環境と言えます。

しかし、校舎は建築後43年から45年位経過し、かなり老朽化が進んでおります。また、児童数の多さの割にはグラウンドは狭く、100mの直線トラックさえ取れない状態です。第2回国民体育大会陸上競技男子400m走の優勝者・高橋慶治氏の母校として残念な限りです。

運動会はなんとか開催しておりますが、応援の保護者席が極めて狭く、保護者たちからも不満の



声が挙がっています。

用地買収など難しい問題はあるかと思いますが、秋田の将来を担う子どもたちのために、校舎の全面改築と100mの直線トラックを含めたグラウンドの拡張を合わせてお願いいたします。

<回 答>

ご要望の校舎の改築については、現在、基本設計を進めており、グラウンドについては、100m直線走路に加え、保護者席も確保できるよう設計してまいります。(教育委員会総務課)

● 学校に通じる道路の拡張について

日新小学校に通じる道路は3カ所がありますが、いずれも狭く、車のすれ違いどころか、車が通れないと思われる箇所さえあります。再三、通学路の拡張を要望してきました。以前、不幸にも隣家で火災が発生し、やはり消防車が思い通り入れなかったため、消火作業が遅れ、学校側に炎が伸びて、窓ガラスが13枚も割れました。辛うじて延焼を免れましたが、近くに消火栓が無かったことも問題だと感じました。将来ある子どもたちの命を守るために、緊急車両が容易に通るためにも、小学校まで通じる道路の拡張と、消火栓の設置をお願いいたします。

<回 答>

ご要望の3箇所の市道拡幅については、拡幅用地の寄附と多くの住宅の移転が必要となることなどから、早期の整備は困難ですが、現在進められている日新小学校の改築工事に併せ、学校に隣接する西側と北側の市道整備を検討することとしておりますので、ご理解くださるようお願いいたします。

(道路建設課)

ご要望の消火栓の設置については、消火栓、防火水槽等の消防水利が日新小学校周囲に適正に設置されておりますので、新たに設置する予定はありません。今後とも、火災発生時には道路状況を考慮した消防車両等の進入および防ぎょ活動に努めてまいります。(消防本部警防課)

令和三年度下期

表彰者一覧

◎令和三年度秋田市文化章

梅若 梅 祥(比内町)

◎学校保健・安全大臣表彰

高橋 昭 一(新屋駅前町)

◎全国民生委員

児童委員連合会表彰

安田 由美子(日の出町)

石黒 比佐司(比内町)

鈴木 千代吉(高美町)

高島 洋(南新町)

國安 明(関町)

広瀬 保之(緑町)

原田 順子(北新町)

渡部 直子(十条団地)

◎第84回秋田書道展覧会

一般一科 臨書漢字部門 推薦

川田 直政(北新町)



令和4年 新屋町新年会

開催中止のお知らせ

恒例となっておりました「新屋町新年会」につきまして、新型コロナウイルス感染症の状況を考慮し、今年も開催を中止させていただきます。

参加を楽しみにされていた皆様には誠に申し訳ありませんが、何卒ご理解を賜りますようお願い申し上げます。

あ ら や 大 川 散 歩 道 雪 ま つ り 中 止

「あ ら や 大 川 散 歩 道 雪 ま つ り (第19回開催予定日:令和4年1月29日)」の開催を昨年に続いて中止させていただきます。今後は一日も早いコロナウイルス感染拡大の収束を願いつつ、次年度以降の「あ ら や 大 川 散 歩 道 雪 ま つ り」にご協力ご観覧いただけますよう、心よりお願い申し上げます。

あ ら や 大 川 散 歩 道 雪 ま つ り 実 行 委 員 会



# 振興会報告

## 活動報告

秋田市新屋振興会企画開発部長 中野 鋼 一

3年5月27日

秋田市に継続要望してきた、沖田・高見・田尻沢・南団地周辺の幹線排水路の改修について、上下水道局の説明会に参加（あらや衆報令和3年8月号にレポート掲載）

10月18日（月）

秋田市長に要望書提出（11月19日 回答書受理）

本紙P4～P11に要望および回答を掲載しました。

現地調査、提出町内会との内容確認、関係機関との事前調整等を行ったほか、三役部長会で要望内容の一部修正を行ない、より具体的な内容の要望にしました。

結果、解りやすい回答が得られたのではないかと考えています。

### 【今後の活動計画】

① 前記の要望書回答・秋田市の説明会・昨年度実施した「防災さんぽ」での説明でも、行政が行う事業には、地域住民がそれを理解し協力をする

必要が多いことを再認識しました。

たとえば「防災」です。行政やマスコミからの「ご自身や大切な人の命を守る行動をしてください」というアナウンスが聞かれるようになりました。

全てではありませんが、地域要望も「自分たちもこうするから、行政にもこうしてほしい」という考え方で進めることが必要なのではないかと思えます。

② 昨年度実施した「防災さんぽ」は今年度休止

防災散歩は休止にしました。コロナ禍を考慮したものです。

昨年多数の皆さんからご参加いただき「水害に備える」をテーマに、地域内の排水路、上流のため池の視察を行ったほか、避難所としての秋田市西部市民センターの機能の説明と具体的訓練などを行いました。

今後はさらに、一時的にしる行政の能力だけでは賄いきれないような大規模災害の際の避難所の運営、例

えばAED（自動体外委式除細動器）がどこにあるのか、それを使える人がいるのかなど、避難所の機能を知り理解することが必要です。

## 昨年の防災さんぽの様子



今後は行政や消防などの協力をいただき、私たち地域住民が出来ることを考えていきたいと考えています。

③ 带状公園の樋門を閉じて、一気に解放することを令和3年11月9日に急遽行いました。回答書P8の4と5「雄物川の増水で樋門（水門）を閉鎖：。」およびP10の8「排水路下流の泥の除去：。」に関連し、秋田市下水道担当から私（中野）に午前10時頃連絡があり、午後から雨模様なので樋門を閉めて一気に解放してみたいとのこと。「解放予定時間は？」との問いに「多分16時～17時頃」とのこと、振興会役員に急遽立ち会いをお願いしました。その後13時半ころ「閉門後あつという間に増水し、このままでは上流部で被害が発生する可能性があるのですが、開門する」とのこと。結果、立ち会いは出来ませんでした。結果、来年度も実施してほしい旨お願いしました。



来年度は関係町内会との連絡網を検討し、出来るだけたくさんの方が見学出来るようにしたいと考えております。



〈トピックス〉

# 新年は木の香も芳しい

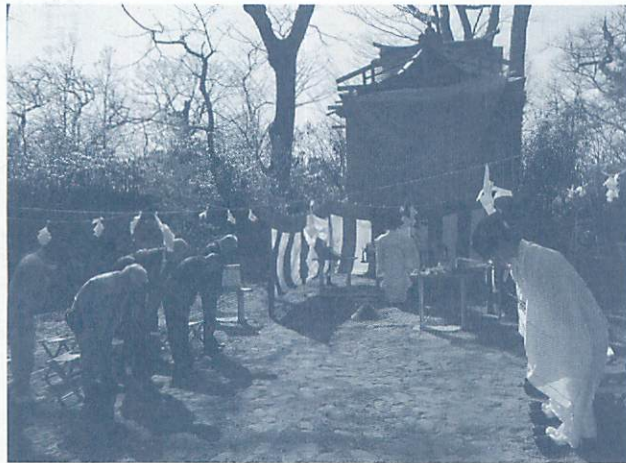
## 日吉神社へお参り下さい

日吉神社 宮司 石澤千秋

令和の御代替わりをお祝いして計画した記念事業の目玉である、神社本・拝殿の改修工事も、昨年の春から九カ月を経て竣工致しました。この事業に関して、新屋郷土会の皆様をはじめ、新屋のご縁を以て、多くの方々から貴重なお志を頂戴致しまして、心より御礼申し上げます。元号が令和となり、国も新しい時代を迎えるこの機会の修復は、新屋町の御大典奉祝事業として歴史に刻まれ、後世に伝わるものであります。

今回の工事は、一番目につく神社の拝殿ではなく、一番奥の、ご本殿と、拝殿をつなぐ部分の改修です。ご本殿は凡そ一〇〇年前の大正六年に造られたものですが、基礎の傷みが激しく、また関連す建物も外観からは想像できないほど傷んでおりました。三月からの工事を、祭事に困ってお伝えします。

● 仮遷座祭 神様のお住まいを修築する際には、人間と同様に一旦仮の家に遷っていただかなくてはなりません。仮遷座祭というお祭りをして御神体他をお遷しします。三月十二日夜六時、責任役員の皆さんと、



神職だけでお祭りを行いました。それに先立ち二月二十五日、ご本殿内の収蔵品を、責任役員・監事・氏子総代の方々と共に確認する機会を作りました。

● 地鎮祭 これまで御社殿の建っていた場所ですが、神様に建設の許しを願ひ、工事のお守りと無事故をお願いしました。四月十五日午後三時より責任役員、設計者、建設業者と神職にて地鎮祭を行いました。



御本殿建物は、一〇〇年前の先人の魂の籠ったものなので再利用することにしたため、曳家をして移動しました。

● 上棟祭 多くの職人さん方が日々技術を駆使して建築に励んでくれます。九月二十六日午後二時、その代表格である大工さんが古式ゆかしく装束を身に纏って建物の長久を願ってくれました。日新小の皆さんにもモチを拾って貰いました。



● 本殿遷座祭 新しい建物が完成し、神様に本来のお住まいにお戻りいただく行事。十二月二十二日午後六時、これまでの仮のお住まいから木の香も香ばしい新しい御社殿にお入りになりました。役員総代の皆さんからの協力もいただき、暗闇の中を、雅楽の音も厳かに白い布に囲われた御神体が行列する様子は、百年ぶりという遷座祭の重みを体感させられました。



# 「あ ら や ・ 凧 の 会」 が 発 足

事務局長 小野 良治

青空に舞い上がる凧々タコ！ご年配の方には懐かしい冬の風物詩ではないでしょうか。そんな夢を再現しようと有志で、昨春秋、「あ ら や ・ 凧 の 会」を発足させました。

一月二七日設立総会を開き、正式にスタートしました。現会員は十五人です。

総会で承認された初代の役員は次の人たちです。

- 顧問 赤坂 光一(駅前町)
  - 会長 佐々木宏治(笹一町)
  - 副会長 加藤 勝男(比内町)
  - 監査 岡田 徳美(沖田町)
  - 中野 鋼一(愛宕町)
  - 渡邊 憲一(笹一町)
  - 小野 均(沖田町)
  - 事務局長 小野 良治(愛宕町)
- これからの事業としては、会員や子供たちとの凧づくりと凧揚げ。県内で活動している同志との交流などです。

新屋での凧の歴史を巡ると、かつて新屋には凧作りの職人が何人かおり、これらの凧は「新屋凧」と言われていた時代があったとのことでした。

その内のひとり、比内町の大島源治郎さん(昭和三十二年死去)は凧作りの腕にかけては新屋で知られた一人だったと、平成三年の秋田魁新聞が報じております。凧の会では追々、新屋凧の歴史をも辿っていきたいと思っております。

全国的に凧の会が活動しております。秋田県内では、湯沢市、由利本荘市、能代市などで活動しており、今回、当会が加わります。各地域で活動している会とも交流をしながら、会を発展させていきたいと思っております。

以上のような事業を進めながら凧ファンづくりをしてまいりますので、皆様のご支援とご協力をよろしくお願いたします。

昨年一月十九日、西部市民サービスセンター(生涯学習・地域福祉担当)主催で、子ども体験活動「和凧づくり」が「あ ら や ・ 凧 の 会」の協力で開催され、親子八組が参加、凧作りをしました。その日出来た凧を一月二十三日(十時〜十二時)に西中グラウンドで揚げます。(見学は自由です)

## 西部市民サービスセンターで行われた和凧づくり



▶全員で記念撮影



▶親子で凧づくり



▶講師の凧づくりの説明



# アランマール秋田バスケット部 日本Wリーグ参入

新屋島木町にある「株式会社プレステージ・インターナショナル秋田BPOメインキャンパス」の女子バスケットボール部が、昨秋から「バスケットボール女子日本リーグ（Wリーグ）」に加入しました。Wリーグへの新規加入は17年ぶり。東北からの加入は初めてということでした。

10月14日、日吉神社にて「必勝祈願」の参拝をしました。地元・新屋からは、赤沼振興会会長と打矢西部工業団地雄渾会会長が玉串奉奠を行いました。



同日には、秋田キャッスルホテルに於いて「出陣式」が行われ、穂積市長など多くの参加者から激励され、Wリーグに臨みました。

日立ハイテクや富士通、アイシン、三菱電機、デンソーなどの強豪と対戦し、連敗を続けていますが、初白星はいつか？ どのチームから挙げるか？ 楽しみです。

あまり背の高い選手はいませんが、我が秋田県には、かつて「背の低さをスピードとスタミナでカバーし、50回もの全国制覇を成し遂げた能代工高の例があります。「なぜ成る」のです。

「アランマール」はイタリア語でオレンジを意味する arancia と海を意味する mare を組み合わせた造語で、ユニフォームはオレンジ色。

チーム・コンセプトは「スポーツによる地域連携・地域支援を重要な価値と捉え、地域活動へ積極的に参加する」としていますが、競技の強さも勿論ですが、「スポーツを通して健康な身体と心を育み、魅力ある街づくりに貢献したい」という想いも大切に、今後も活動の幅を広げていきますとも述べられています。

実際に「新屋浜クリーンナップ」を開催するなど、新屋のために貢献してくれています。

そんな「アランマール秋田」に皆様、絶大な声援を送ろうではありませんか！ 地元のチームが勝利すれば、嬉しいじゃないですか！ 全国優勝すれば、さらに新屋の名前は全国に轟くんですぞ！

(秋田市新屋振興会・広報部)

# 新屋地区子供見守り 活動について

新屋地区こども見守り隊事務局

平成18年4月に発足した「新屋地区子供見守り隊」も15年間継続し日新小学校の生徒の下校時に、各地点（現在14箇所）で見守り活動をしておりま

す。下校時に車から声をかけられたとの事件もありましたが、大きな事故や事件もなく、又子供達とも元気に「さよ、うなら」「こんにちわ」で、下校する子供達を見守っております。



しかし隊員も高齢化等で年々隊員数が減少しております。小学校から隊員募集の案内を差し上げておりましたが、最近千葉県で子供の列にトラックが突っ込み二人の子供が亡くなる事故があり、このような事件から子供を守るためにも、是非子供見守り隊に加入して下さる人を募集しております。

(連絡先：080-11841-6751)

藤田迄

# ご存じですか 「防災ラジオ」！

秋田市防災安全対策課では、町内会長や自主防災組織の代表へ秋田市災害時緊急告知ラジオ（防災ラジオ）の貸与を行っています。

災害発生時やミサイル発射など、避難が必要な場合にラジオが自動的に起動し情報をお伝えします。

津波情報、大津波情報、緊急地震速報、国民保護情報、市からの緊急情報など、緊急告知放送を受信したときは、町内の皆さんへ周知していただき、地域連携のもと、お互い支えあうことが大切になります。







秋田市新屋振興会役員一同

おかげさまで、地域密着65年。


**ガスは「オノプロ」**  
 株式会社オノプロックス  
 〒010-1637秋田市新屋扇町7-41  
 TEL 018-828-2108 FAX 828-2177  
 MAIL onoprox@coral.braba.cc

**電気は「あき電」**  
 地産地消100%を目指す  
 秋田の電気ブランド  
 TEL 0120-77-2108  
 MAIL onoprox@akiden.jp

 慶弔花籠・会場装飾・いけ花素材  
 Flower Communication  
 12-010  
**石井生花屋**

〒010-1631 秋田市新屋元町22-44  
TEL 018-828-4428  
FAX 018-828-4267

石井生花店インターネットショッピング  
URL : <http://www.ishiihanaya-akita.jp>  
E-mail : [shop@ishiihanaya-akita.jp](mailto:shop@ishiihanaya-akita.jp)

有限会社  
 **秋田魁新報新屋専売所**  
 秋田市新屋元町13の29 電話(828)4102  
 フリーダイヤル0120-60-4102


**森永牛乳新屋販売店**  
 大山 淳  
 新屋高美町6-8 ☎828-5503  
 FAX828-5226

 在宅介護  
**やさしい手**  
 ももさだ店 新屋表町4-3  
 TEL.828-8812

水と緑に囲まれた  
芸術キャンパスのある街

**新屋商店会**

会長 富野 昭雄

醤油・味噌・しょつづる  
 **仙葉善治商店**  
 秋田市新屋元町14-10 ☎828-2102

吉 田 眼 科  
 吉田コンタクトレンズ  
 新屋日吉町7-41 ☎ 828-6080



連載

新屋のアスリートたち (13)

高校・大学ともにラグビー全国制覇した 高橋 陽之助

華麗なステップで敵の防御を掻い潜って快走し、西宮球技場や秩父宮ラグビー場を沸かせた新屋のラグーマンがいたことを皆様はご存知でしたか？

高橋陽之助は、昭和11年7月27日、南新町で高九酒造（寶生）を営む高橋九郎左衛門・ヨシ夫妻の三男として誕生。8人兄妹の3番目だった。

日新小時代は車や飛行機のテストドライバーを夢見る少年で、人前に出たり、話をすることが大の苦手な生徒であつた。



日新小の頃

5・6年生の頃、校長先生に言われて出場した県内小学校陸上競技会の走り幅跳びで2位となり、全校朝礼で発表された。スポーツへの目覚めだったが、ラグビーという競技は中学を卒業するまで知らなかった。昭和24年、日新中入学と同時に町内の藤澤浩先輩に誘われ、バスケット部に入部。放課後の練習、練習後のコート整備、早朝練習等々、藤澤先輩の公私に亘つての指導は、高橋にとって「スポーツへの取組の原点」になっていった。

長兄・淳市の同級生に石和田任乙と佐忠先生がいた。予てから高橋の

俊足に注目していた石和田が「高九の足の速い『陽ちゃん』何とかならねが」と佐忠に進言。この一言で、秋田工高を受験することになった。

入学後初めてラグビー部の練習試合を見学したが、調子に乗り過ぎて参戦し、鎖骨を折り、波乱の第一歩を踏み出すことになった。

家族には危険な運動は止めるように言われたが、自分の意志で継続し、夏合宿前の7月から復帰した。

昭和29年、高校2年になりレギュラーとして札幌国体に出場。決勝で天王寺高を13対0で破り優勝。札幌在任の先輩から大歓迎を受けた。

ところが第34回全国高等学校ラグビー大会決勝では慶応高に5対6で敗れてしまった。



秋工時代

このため3年生の夏合宿は地獄のような練習となったが、前年の悔しさが原動力になり、仲間と一緒に乗り切り、思い出深い合宿になった。第35回全国高校ラグビー大会は決勝で保善高を14対0で破り、初戦から全て完封勝利という偉業で全国制覇を遂げた。

高橋は秋工時代の自分を振り返って「(名選手を輩出している)『新

屋衆のくせに大したことねえな』と言われぬように頑張った。身体が大きくない分、相手より一歩でも先に早く動く動作が必要だと考えた末に『のぼこやま』の遊山場で大小の松の木を敵に見立て、左右にスピードをつけて走り抜ける練習を何度も何度も繰り返した。通学は自転車でも3年間『雨にも風にも負けず』秋工自宅を往復。これが体幹を鍛えてくれた」と言う。

さて、優勝したその夕方、高桑部長や佐藤忠男監督に呼ばれ、早稲田大学のラグビー部セレクションに参加するよう指示され参加した。一緒に受けた仲間の中に、後に総理大臣になった森喜朗もいた。



同期の森・元首組と

めでたく早大ラグビー部の一員となり、3年生でレギュラーポジションCTBを獲得。秋工時代と同じ背番号13を背負った。

昭和33年、早大ラグビー部は大学日本一になり、関東Aブロックでは立教、青学、法政、中央、慶応、明治を連破して全勝優勝。関西遠征試合でも同志社、関学に連勝。全国大学優勝チームが招待される朝日招待ラグビーでも全九州に20対11で勝利。負け知らずのシーズンを経験した。

早大卒業後は、トヨタ自工からの誘いもあったが、日野自動車に説得されて仕事とラグビーを両立させ、

全日本7人制ラグビー大会の第3回と第5回大会で八幡製鉄を破り、2度の優勝を遂げた。

忘れてならないのは、高橋の次男の陽介のことである。花園に出場可能な高校への進学を希望し、父親の母校の秋工へ進んだ。寒さと秋田弁に悩まされながらの努力が実を結び、3年生の第64回全国大会で16年ぶり14回目の優勝を遂げたのであつた。

父子2代に亘つての全国制覇。しかも藤沢市の家族から遠く離れた地で果たした栄冠に、高橋家では宿願達成に涙したのであろう。高橋のラグビーに対する情熱は高校・大学・息子と続いたトリプル全国優勝でも衰えることはなかった。



少年時代に模範を

指導者としても「ラグビーという素晴らしいスポーツとフエアプレイの精神を子どもたちに教えたい」と考え、昭和45年、発起人として「藤沢市ジュニアラグビースクール」を立ち上げ、同58〜平成12年は3代目校長も務めた。

また、平成17〜25年は東京の「新屋郷土会」7代目会長も務めた。ラグビー一筋70年で培ったフエアプレイ精神と、郷土愛にも燃える堂々たる紳士になっていた。(のぼこやま)



近影



# 町の行事予定

【あらかや衆報編集部編】

6月	7月	8月	9月	10月	11月	12月	
<ul style="list-style-type: none"> <li>・新屋地区自主防災協議会総会</li> </ul>	<ul style="list-style-type: none"> <li>・新年度国・県・市に対する要望事項のとりまとめ</li> </ul>	<ul style="list-style-type: none"> <li>・あらかや衆報発行第139号</li> <li>・理事会</li> <li>・理事・評議委員会</li> </ul>		<ul style="list-style-type: none"> <li>・新屋地区防災訓練講習会</li> <li>・理事会</li> <li>・理事・評議委員会</li> </ul>	<ul style="list-style-type: none"> <li>・新年度除排雪問題懇談会</li> </ul>		
<ul style="list-style-type: none"> <li>・合同専門部会(教養文化、環境衛生、青少年育成、交通安全4部会)</li> <li>・西部地区総会</li> </ul>	<ul style="list-style-type: none"> <li>・夏季夜間巡回パトロール</li> <li>・あらかやさくら公園花壇整備</li> <li>・拡大役員会</li> </ul>	<ul style="list-style-type: none"> <li>・あらかやさくら公園夏季清掃作業</li> <li>・夏季朝のあいさつ運動</li> </ul>	<ul style="list-style-type: none"> <li>・児童生徒作品募集(図画・書写・短歌・俳句等)</li> <li>・秋季交通安全街頭指導</li> <li>・役員会</li> </ul>	<ul style="list-style-type: none"> <li>・あらかやさくら公園秋季清掃作業</li> <li>・ウェスターまつり(縁日コーナー)</li> <li>・秋季朝のあいさつ運動</li> <li>・西部地区グラウンドゴルフ大会</li> </ul>	<ul style="list-style-type: none"> <li>・新屋郷土文化講演会</li> <li>・西部地区移動研修会</li> <li>・児童生徒作品コンクール表彰式</li> </ul>	<ul style="list-style-type: none"> <li>・冬期交通安全街頭指導</li> <li>・役員会</li> </ul>	
<ul style="list-style-type: none"> <li>・いきいきふれあい交流会</li> </ul>	<ul style="list-style-type: none"> <li>・新屋地区福祉大会</li> </ul>	<ul style="list-style-type: none"> <li>・「福祉新屋」第92号発行</li> <li>・理事会</li> <li>・全体会議</li> </ul>	<ul style="list-style-type: none"> <li>・敬老会</li> </ul>	<ul style="list-style-type: none"> <li>・赤い羽根共同募金運動</li> </ul>	<ul style="list-style-type: none"> <li>・ふれあい弁当</li> </ul>		
	<ul style="list-style-type: none"> <li>・あらかや民児協だよりNo21号発行</li> <li>・福祉施設視察研修</li> </ul>		<ul style="list-style-type: none"> <li>・専門部会研修会随時開催</li> </ul>	<ul style="list-style-type: none"> <li>・西部ブロック研修会</li> </ul>			
<p>← 三役会議・役員会・定例会</p>		<p>→ 専門部会研修会随時開催</p>					
<ul style="list-style-type: none"> <li>・春季ウォーキング大会</li> <li>・秋田市フロアカーリング春季あきた大会</li> </ul>	<ul style="list-style-type: none"> <li>・壮年ソフトボール大会</li> <li>・全市一斉ラジオ体操のつどい</li> </ul>		<ul style="list-style-type: none"> <li>・(第55回新屋町民大運動会(第1日曜日)予備日 第2日曜日)</li> </ul>	<ul style="list-style-type: none"> <li>・秋季ウォーキング大会</li> <li>・ニュースポーツ講習会</li> </ul>	<ul style="list-style-type: none"> <li>・秋田市フロアカーリング秋季あきた大会</li> </ul>		
<p>← 運動会準備</p>							
<ul style="list-style-type: none"> <li>・会員研修会</li> <li>・保健推進委員会総会</li> </ul>	<ul style="list-style-type: none"> <li>・施設訪問</li> </ul>	<ul style="list-style-type: none"> <li>・きずな発行</li> </ul>	<ul style="list-style-type: none"> <li>・敬老会協力</li> <li>・文化教室</li> </ul>	<ul style="list-style-type: none"> <li>・赤い羽根共同募金</li> </ul>	<ul style="list-style-type: none"> <li>・ふれあい弁当(75才以上1人暮らし)</li> <li>・栄養食調理実習</li> </ul>		
<p>← ふれあいサロン共催</p>							
<ul style="list-style-type: none"> <li>・鹿嶋祭(当番町:沖田町)</li> <li>・鹿嶋船大集合イベント(新屋ガラス工房)</li> </ul>		<ul style="list-style-type: none"> <li>・広報誌「鹿嶋さん」ニュース発行</li> </ul>		<ul style="list-style-type: none"> <li>・ウェスターまつり展示</li> <li>・秋田銀行 他展示</li> </ul>	<ul style="list-style-type: none"> <li>・専門部会合同会議</li> </ul>	<ul style="list-style-type: none"> <li>・会員全体会議</li> </ul>	
	<ul style="list-style-type: none"> <li>・雄物川花火大会</li> </ul>	<ul style="list-style-type: none"> <li>・栗田神社祭(1日)</li> </ul>	<ul style="list-style-type: none"> <li>・町内会長研修会</li> </ul>		<ul style="list-style-type: none"> <li>・新嘗祭(26日)</li> </ul>		



# 2022年あらや

【保 存 版】 —— 貼り出してご利用ください ——

団体	月別	1月	2月	3月	4月	5月
秋田市新屋振興会		・あらや衆報発行第138号			・総会	
新屋地区市民憲章推進協議会		・新年会(中止)		・第37回囲碁将棋大会 ・西部地区フロアカーリング大会 ・役員会	・春季交通安全街頭指導 ・緑の羽根募金活動 ・あらやさくら公園春季清掃作業 ・新屋観桜会	・春季日新小早朝あいさつ運動 ・定期総会 ・役員会
新屋地区社会福祉協議会		・「福祉新屋」第91号発行		・ふれあい弁当	・全体会議 ・総会 ・役員会	・日赤社資・社員増強運動 ・ふれあいサロン3月まで月1回実施
新屋地区民生委員児童委員協議会					・新屋地区民生・児童委員協議会総会	・秋田市民生・児童委員協議会総会
← 毎月・見守りネットワーク事業・見守り世帯1人暮らし高齢者世帯訪問相談(民生委員) →						
新屋地区体育協会			・西部地区指導者研修会 ・ニュースポーツ大会 ・新春フロアカーリング交流大会		・日新小学校開放事業管理者指導 4月～11月	・グラウンドゴルフ大会 ・総会 ・新屋地区野球大会
新屋婦人会			・栄養食調理実習	・ふれあい弁当(80才以上夫婦2人暮らし) ・きずな発行	・観桜会出店	・日赤募金 ・ふれあいサロン開講式 ・委員総会
← ふれあいサロン共催 →						
新屋鹿嶋祭保存会		・広報誌「鹿嶋さん」ニュース発行 ・三役・各部長副部長会議		・理事会		・第12回保存会総会 ・鹿嶋祭ポスター作成掲示
祭事・その他		・歳旦祭(元日)	町内会長研修会		・祈年祭(13日)	・日吉山王祭25～26日(沖田町)



“0才から学童までの総合施設”  
私たちは、皆さまの子育てを応援しています。

秋田市新屋表町 8-19  
及び 8-5

乳幼児保育 対象児 0才～3才  
**グリーンローズ保育園**

☎828-3049  
朝7時から夕方7時  
健康に配慮した手厚い保育

子ども発達支援センター  
**オリブ園**

☎828-7750 828-0140  
0才代からの専門的育児相談  
ことばの発達・きこえの支援

**オリブ園子ども発達クリニック**

☎838-1720  
◎一般診療 ◎発達診療  
◎検診・予防接種各種

共に育つ 対象児 3才～5才  
**認定こども園ルーテル愛児幼稚園**

☎828-3038  
キリストの慈しみと個性を育てる教育  
夕方7時までの長時間保育  
夏休み・冬休みの預り保育

**学童保育るーてる**

子育てやことば・きこえの相談

**「ことば」の教室**

おもちゃの図書館

**おもちゃライブラリー**

☎828-0140  
毎月第一・第三水曜日 保育園二階  
無料 気軽においで下さい

## 三浦歯科医院

三浦捷也

秋田市新屋元町 22の34

☎ 828-2109

内科・外科

## 一戸医院

月曜から金曜 午前9:00～午後6:00  
土曜 午前9:00～正午まで

☎ 828-2221

秋田市新屋大川町 9番7号  
美術大学・バス停前



## おきた町診療所

消化器科・内科・肛門科・外科

秋田市新屋沖田町 5-2

TEL 828-5522

## 堀部歯科医院

歯科、小児歯科



堀部 真知子

堀部 幸子

秋田市新屋表町11番3号

☎ 828-4323

## 森川内科・呼吸器科クリニック

秋田市新屋表町 3番18号

電話 018-888-8363

電気設備工事・設計施工

**株式会社 加島電気工事**

代表取締役社長 加島 和男  
秋田市新屋元町 5-4 TEL 018(828)3118(代表)  
FAX 018(828)1539

日替弁当・大小宴会(30名様迄)承ります。

**楽亭 すずらん**

新屋元町桜並木通り ☎828-3233

## 有限会社 小玉自動車

民間車検工場、全労済指定工場、車検、钣金塗装  
良い設備、すぐれた技術、まごころサービス

秋田市新屋扇町 7-8 828-5645(代)



JA全農グループ  
**株式会社 全農ビジネスサポート**  
秋田支店

〒010-1633 秋田市新屋島木町1番41号  
TEL: 018-888-8000 FAX: 018-888-8243  
URL: http://www.z-bs.co.jp



新屋  
**高長寿司**  
秋田市新屋表町5-6  
電話(828)2522

## 富野精肉店

秋田市新屋表町 6の15

☎ 828-4118

安心サポート  
**新屋 不動産**

〒010-1637 秋田市新屋扇町 7-41  
オノプロックス構内  
TEL 018-888-8844  
FAX 018-888-8845



学校法人 横山学園  
 (幼保連携型)認定こども園  
**新屋幼稚園・ほいくえん**  
 0歳～5歳(就学前)まで

学童保育  
**あらやチャレンジクラブ**  
 1年生～6年生(低学年を優先)

**たのしいことが  
 いっぱい!!**

018-828-2119(代表) 秋田市新屋扇町4-27



お子さまの笑顔と元気を第一に!



あらやキッズ  
 クリニック

秋田市新屋元町 23-6  
 ☎ 018-838-7270

**宝** 有限会社 **榎食品**

きりたんぼ・だまこもち製造元

秋田市新屋元町 9-3  
 TEL 018-828-3823・FAX 018-828-3824

新鮮なネタが自慢 宴会場あり20名様まで

小料理 **栄月**

新屋元町 19-10  
 TEL 828-4658

いい暮らし届けたい

**nices**

**ナイス新屋店**

☎ 018 (828) 6911



青果と食料品  
**高橋商店**  
 新屋表町11の35 ☎ 828-3124



医療と介護の安心を

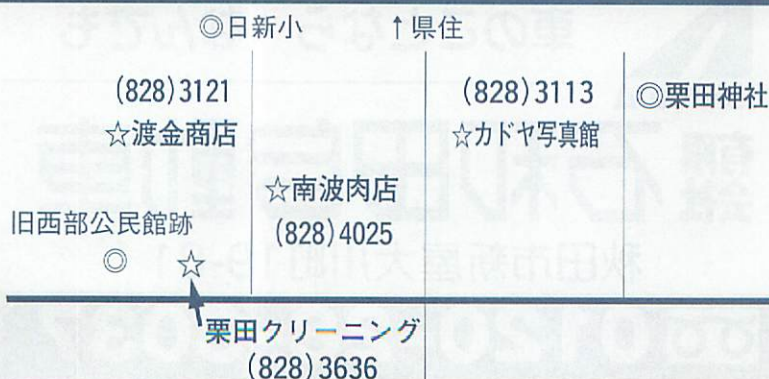
**株式会社フォーエバー**

秋田市新屋大川町18-7 TEL018-828-1850

— 買物は新屋地区の商店街から —

暮らしの応援団! 地元の専門店が一番

《肉の南波・文具は渡金  
 写真はカドヤ・クリーニングの栗田》



比内地鶏専門店  
 南波肉店

秋田市新屋元町14番26号  
 TEL・FAX (018) 828-4025

御料理・折詰・仕出し  
**工藤旅館**

新屋扇町 3-22 ☎ 828-4706





より確かな、  
安全のパートナー

# 株式会社 電洋社

代表取締役 成田 正良

〒010-1633 秋田市新屋島木町1番75-2  
TEL 018-888-9200  
FAX 018-828-9212  
URL <http://www.dys.co.jp>



『創造と開発と...』  
私たちのモノづくり理念です。

株式会社 道光産業



【工事部】ビル用建具工事  
内外装金属パネル工事  
間仕切、スライディング工事  
アルミ・ステンレス手摺工事  
建築金物、板金工事  
【製造部】建築金物製作・建築板金加工他  
〒010-1633 秋田市新屋島木町1-47  
TEL 018-828-8111 FAX 018-828-8100  
E-mail [doko@ruby.ocn.ne.jp](mailto:doko@ruby.ocn.ne.jp)  
URL <http://www.souzou-doko.jp/>

水まわりのご用命は当社へ

秋田市指定工事業者

# 吉田ビニール(株)

秋田市新屋島木町1番46号 西部工業団地内  
TEL 018-828-2811  
FAX 018-828-2817

## 環境衛生用剤&パイプ詰まり洗浄

トイレ・流し・風呂・洗濯・  
排水管詰まり専門店

# (有)デオックス

秋田市新屋町字田尻沢30-13  
☎018-828-7791



明日の空気を変えていく



## 土木工事一式・環境整備事業 豊興産株式会社

代表取締役 石黒 慎  
〒010-1633 秋田市新屋島木町1番82-2号  
☎ 828-4611 FAX 828-3373

## 新屋町ゆかりの皆様のご多幸を

お祈り申しあげます

伊勢神宮のお札(国の守り)と  
日吉神社のお札(家の守り)をおまつりして  
神々に見守られた幸福な毎日をお過ごし下さい

# 日吉神社

品質・衛生・食味・食感・風味を  
大切にした「そば粉」「諸越粉」

## 富士製粉産業株式会社

直営そば処「挽きたて、打ちたて、茹でたて」

### 司 こなや

秋田市新屋島木町1番62号  
TEL.018-828-5701 司こなや  
FAX.018-828-0515 TEL.018-828-8856

## KS (株)ケーエス

営・業・内・容

農薬・肥料・農業資材・無人ヘリ・  
種子・マルチコブター・農産物取扱

(秋田中央営業所)

秋田市新屋島木町 1-136  
TEL 018-888-8811



車のことなら なんでも

有限会社

# 石和田自動車

秋田市新屋大川町19-81

☎ 0120-28-3037