

国勢調査人口

	新屋本町	新屋北部	合 計
総人口	11,696	9,006	20,702
男	5,658	4,423	10,081
女	6,038	4,583	10,621
世帯数	3,322	2,581	5,903



編集兼発行 新屋衆報編集委員長 大島勘九郎 印刷所 大門印刷284615

- 1面 ○年頭の辞  
○季節風……大島 郁太郎  
2面 ○年男の「新年の抱負」  
3面 ○菊花展覧会  
○しよる貝焼……大島 清蔵  
○新屋料飲組合25年の歩み  
4面 ○随筆……浜 夕平  
7面・8面 特集 ○三菱金属株の公害  
対策の説明

主な記事内容

年頭にあたりて

新屋振興会長 穂積 惇



私達の住む地域社会にも、私たちの生活と健康をその影響は大きく波及して守るためには、公害問題、交通問題、排水問題、ゴミ、尿処理等々についても、大いに関心をもちなければならぬ。

そこに住む地域住民の幸せを第一として考えなければならぬと思います。本年もこれらの問題を多

あけましておめでとうございませう。かえりみするに昭和五〇年は大変な年でありました。終戦以後三〇年を迎えて高度経済成長の破綻からかつてないインフレと不況に見舞われ、庶民の生活は苦しくなる一方、大学は出たけれどといわれるように失業就職難の時代をむかえようとしています。

書はこの度「日展」に入選されました。相沢昭治氏（新屋日吉町四一八）の大作です。なお、現物は全国各地を巡り一年後でないとおめにかかれないうです。

第七回日展

桃李の道

相沢晩翠



新しい年を迎えて

新屋町内会連合会長 長谷川 良蔵



る御支援と御協力に依り大盛況の裡に終了し此処に深く感謝と御礼申し上げます。又各種行事を開催する度に又知らぬ住民同志が融けあ

新屋町の皆さん謹んで新年のお慶び申し上げます。さて連合会一年の足跡をふりかえり町民最大の行事として全町盆踊大会新屋町民大運動会を開催して参りましたが昨年は近年稀な不況の中において大会準備期間中役員一同は運営面で非常

新年のごあいさつ

新屋支所長 保坂 勇太郎



今年には更に多くの皆さまとご厚情を深めさせていただき、新しいまちづくりに力を尽くしていきたく、年頭にあたって想いを新たにしているところでございま

新屋地区の皆さまには、お元気で昭和五十一年を迎えられたことと思います。心からおめでとを申し上げます。私ごと、昨年七月から当

地区にまいりましてから、日毎に多くの地区市民の皆さまとお会いする機会を得まして、今では地区の発展と心を一にする気構を持つているものですが、ます複雑、高度化し、地区

季節風

ふるさとのこと

大島郁太郎

「仏壇まで売って行った」という声を背中に聞いた、ふるさと新屋を抜け出して早や十年。しかしそれは、跛の左足と、秋から春までの寒気のなせるわざの自衛策にすぎないものであ



賀正

- 新屋振興会会長 穂積 惇  
新屋振興会副会長 高橋金太郎  
新屋振興会理事 石黒芳太郎  
新屋振興会理事 大島勘九郎  
新屋振興会理事 門脇金五郎  
新屋振興会理事 長谷川良蔵  
新屋振興会理事 小野 光義  
新屋振興会理事 斎藤 政雄  
新屋振興会常務理事 保坂勇太郎  
新屋振興会会計監事 三浦 重勝  
新屋振興会会計監事 藤沢 浩  
十条製紙機田工場長 宮下武四郎  
新屋 婦人会長 伊藤 タナ  
新屋地区社福協会会長 辻永 剛一  
新屋 商工会長 渡辺 純二  
新屋厚生会理事長 川口弥之助  
秋田市納税貯蓄組合連合会長 高橋松之助  
新屋民生児童委員協議会総務 高橋 長市  
新屋 商栄会長 高島 長助  
新屋消防後援会長 中野丹十郎  
新屋町内会連合会長 長谷川良蔵  
消防団新屋地区隊長 森川亮次郎



新春の抱負

加藤 武 亮(六〇才)



新年おめでとうございま  
す。新春の抱負について編  
集委員の方から何かといわ  
れましたが、この年まで格  
別これといったこともなく  
平々凡々として生きてきた  
ので町民の機関紙に発表す  
るようなこともなく戸惑い  
ました。折角のお薦めもあ  
り意のむくまま申し上げて  
ます。私達が若い頃大島郡  
太郎さんの作で新屋小唄が  
はったものでした。

雄物川から小舟が下る  
さしていくのは何処ち  
ややら

積んだ荷物は新屋酒  
町の風景や産業が手に入  
るようなまことにのんびり  
した環境でした。  
私は仕事の関係で町には  
住めず外に出ておったので  
外からながめてきましたが  
比較的变化のない静かな街  
でした。

然しながら戦後経済の発  
展という大きい波が沈み、  
インフレと大小にかかわら  
ず好不況が発生して生活に  
及ぼす影響は大きいものが  
あります。

資源の少ない国の国民と  
して常々心して生活の合理  
化に創意と工夫をこらす要  
がないでしょうか。

先の石油ショック以降物  
価と賃金で世相が荒れがち  
で一部ではあったが互に争  
うが如きは互に相手の立場

年頭の願い

工藤 正 之(三六才)



を認め話合で解決の道を求  
めるようにしてもらいたい  
ものです。  
頭の訓練ということがい  
われておりますが余りふり  
むかれないようです。  
私も決して良くはありません  
と一般的には覚えること  
が就緒するとかで学校の教  
育と同様に曲解しておられ  
るようですがそのこと自体  
を良くつかんで分析し理解  
し考えることでないかと思  
います。

若い者も年寄も頭を使用  
しなければ老化してしまう



年頭所感

滝沢 勝 男(四八才)



昭和三年辰年生まれの年  
男であります。  
明けましておめでとうござ  
います。

私は日本は日本の不景気の  
どん底の時代に生まれ四年  
には世界恐慌の波が日本を  
おおい、その解決を求めて  
大陸進出のための満州事変  
国際連盟脱退、日華事変と

から問題を設定し、いつど  
い者に負けないようにした  
こでもできるような心掛け  
いものです。

郷土の願い

渡辺 保 子(二四才)



一瞬が集まって一分となり  
一時間、一日、一ヵ月、一  
年という様に、言葉であら  
わせば簡単ですが、一瞬を  
よりよく生かすことはより  
よい人生を送ることにつな  
がります。  
この一瞬は決しておろそ  
かにはできません。  
この様な事も単純な  
気持ち、いな理論を念頭に  
もってこれからの人生行路を  
内容的に充実させ、経済的  
にも行きづまらない順調に  
楽しい人生を送って行ける  
ことをひそかに祈っていま  
す。

トタウンとして近代建築の  
住宅が地域狭しと建ち並び  
人口も増加の一途をたどっ  
ています。半世紀を生きて  
いた私たちは古き新屋衆と  
新しき新屋衆がお互いの良  
さを理解し合い連帯感で結  
ばれた「新屋衆」を打ち出  
し地域発展のために頑張る  
ことが徒食の償いであろう  
と思います。ことわざに、  
「一年後を楽しむなら花を、  
十年後を楽しむなら木、百  
年後を楽しむなら人を育て  
なさい」といわれています。  
変動する世に処する人を  
育てることに全力投球する  
ことを念頭に残りの人生を  
意義あるものにしたいと考  
えています。

自然の町新屋

六年四組 田 中 壮一郎(十二才)



深々と緑をたたえ、新屋  
の町を広く広く見わたして  
いる大森山。  
秋には、木々の葉を真赤  
に紅葉させ町の人達の目を  
楽しませてくれる大森山。  
今は、動物園が建設され  
た観光の地として有名にな  
った大森山。  
そして新屋の町を洋々と  
林がなにより、この新屋の

付記  
昭和五十年年度日展(書道  
の部)で見事入選した同期  
の桜相沢氏(国鉄勤務)も  
辰年、昇り龍、開運の辰に  
幸、多かれ。

した。  
松林の中にたたずみ静か  
に耳を傾けると砂浜に打ち  
寄せてくる波の音、松林の  
中を吹き抜けてくる風の音、  
これらの響きを聞く度に、  
いや思ひ出す度に新屋の町  
の風景の美しさを強く感じ  
ます。  
「ふるさと遠きにあり  
て……」とは、今まで幾度  
となく語られてきましたが、  
この詩句こそ、ふるさとを  
離れている人にとつて、ふ  
るさとを持つ人にとつては、  
いつの時代にも新鮮な感覚  
で受け取られるのではない  
でしょうか。このように感  
じられるのも、やはり私が  
新屋というふるさとを持っ  
ているからに外なりません。  
これからの新屋の発展は  
まさに、この恵まれた自然  
環境を背景として歩んでい  
る新屋衆の心意気にかかっ  
ていると思います。

純金入清酒

黄金井

黄金井酒造株式会社

日新プロパン(株)

秋田市新屋大川町 TEL 28-4514

- ガス湯沸器(5号F) ¥18,300より
- ガス炊飯器(1升) ¥9,800
- ガステーブル(魚焼付) ¥13,800
- ガスニックス(携帯ボンベ) ¥9,800
- 卓上コンロ(ホース不用) ¥4,800
- ◎ プロパン、都市ガス用あり



第五回



秋田西部菊花同好会

会長 佐々木 義直

第五回菊花展覧会も町内の皆様の御協力と関係機関の御支援を得まして盛会に終了させていただき毎年の事乍らありがたいことと会員一同と共に感謝し厚くお礼を申し上げます。

花に生まれ、死して、また花を手向け、冥土の旅路も花を供えて御冥福を祈る。吾々日常生活に欠くことのできない必需品の一つに数えられる花の中にも四季を通じて、見られるのは菊の花であります。

菊は御承知の通り約千三百年の古代文化の流れを受

有終の美を花に残して、生涯を閉じる努力の賜わりを自分に向けて培養に努め、そして皆さんにもわずかに時々の激変する世相の中で菊の姿を觀賞していただき、ほのぼのとした中でも得られる憩いの場になっていただければ幸せと考え、毎秋展覧会を開催しております。

観賞上から簡単に申し上げますと、三本仕立て盆栽の場合、天地人と大自然に生きたるわれわれ人間の一生を一定の法則に基づいて一鉢の中に表現させるもので、一葉の脱落もなく一葉々はわれわれの年輪を表現し、立派な歴史を残して最後に



新屋料飲組合創立

二十五年の歩み

栗原 英男

新屋の皆様明けましておめでとございます。新屋料飲組合は昭和二十六年創立以来今年で満二十五年を迎え現在五十三軒を数えております。組合発足当時はわずか十軒程度でしたが四分の一世紀を経た今日では新屋本町地区(浜田を含む)三十八軒、割山地区十五軒、これを業種別に大別しますと飲食店三十二軒、寿し店八軒、仕出し、旅館、ドライブインなど十三軒となります。

当組合では平素よりお客様に対するサービスを第一とし併せて食品衛生面の管理



「おも」の由来考

大島 清蔵

これは気のおけない、親しい間柄でよく用いられる言葉である。

おもーオ

と、はんじようを入れる。そして、ワーツと、爆笑

が湧くのが普通である。

新屋を中心として、浜田、下浜、豊岩地帯まで広がっており、職業的には大工、左官等の肉体労働者間に圧倒的に多く用いられる。

おもしろい言葉である。

思っに、これは、

何か調子の良い言葉がドンドンと続き空気が陽気に盛り上がり誰かが

御門跡さまと、いう仏教上の言葉から、来ておるや

概ね丁寧で宗門独特の宗教

に思っ。

門跡とは一宗の本山の住職の意味である。

また皇族や高貴の方が仏門に入り住職となった時に

も「門跡」の名を用いる。また一宗の直系の方が新たに一寺の住職となった時には新門跡さま、略して新門さまという。

これなどの方々の言葉は概ね丁寧で宗門独特の宗教

すなわち言葉と内容が

「おも」

と、声がかかるのである。つまり、立派で、堂々と

して、御門跡さまのよその道の名人が客席から役

者にかける。最初は大工仲間がこれを使い、次第に流行して行ったものである。

ところが後に、更にこの言葉のニュアンスが違っ

て行った。

おも

だからこの声を投入する

にはその場の呼吸が大切に

あって、歌舞妓の名場面とその道の名人が客席から役者にかける。

「高島屋」とか「はりま屋」とかいうあの讃辞にも通ずるものである。

テレビの伝七捕物帳でも最後に伝七が、しめようか、と呼びかけ、



▼梅崎チヨさん(新屋表町二一八)からは特志寄付金として二万円。  
▼石野ツヤさん(新屋日吉町九一四八)から亡夫長太郎殿の香典返しとして五万円を新屋地区社会福祉協議会にそれぞれ寄せられました。

まごころ

(追記)

(新屋料飲組合長)

戦前この新屋の街にも劇場、カフェー、ダンスホール等がありましたが秋田市に編入後は交通の便がよくなり、これらの業種は衰退の一途を辿り現在に至っております。

電気設備工事施工

横山電気工事店

秋田市新屋日吉町9-7  
TEL 28-2265

佐々木板金

佐々木 正

新屋扇町1-31 TEL 28-4434

電気設備工事施工

加島電気工事店

秋田市新屋元町5の4 TEL 28-3118  
28-4325

建築・木製建具・土木工事一式

株式会社



佐 円 組

代表取締役 佐藤 円治

秋田市新屋扇町11番4号  
☎ (0188) 28-2317  
☎ (0188) 28-3744

秋田杉上材並に各種製材、建材一般、住宅建築  
住宅ローンもお取扱致します

高松木材株式会社

取締役社長 高橋松之助  
専務取締役 高橋 基和  
常務取締役 高橋 大和

秋田市新屋大川町20の3  
電話 28-4310代表

清 酒

新政

アラマサ

新政酒造株式会社 壺詰工場  
〒(03) 3551-3552

群を抜くこのうまさ







謹んで新春の  
お慶びを申し上げます

内科・神経科・精神科

勝平中央病院

開設者 穂積 惇

割山空港より3分 ☎23-6266代

産婦人科・内科・外科・入院・分娩応需

穂積 医院

院長 穂積 惇

新屋支所前 ☎28-3221代

内科・外科(リハビリテーション)

西仙北温泉診療所

開設者 穂積 惇

仙北郡西仙北町強首 ☎(強首)40番

診療時間 午前9時~12時  
午後3時~5時  
土曜日 午前中

秋山皮膚科医院

秋山まり子

西中グランド前 ☎28-2211

入院随時・分娩手術応需

秋山産婦人科医院

秋山 直照

西中グランド前 ☎28-3777

日吉神社 結婚式場  
日吉会館

※お2人にとって最も意義深い晴れの儀式は  
当神社をご利用下さい。

☎28-3033・28-3660

※二月一日・二日午前十  
時より厄年祓を行ない  
ますからご参拝くださ  
い。

胃腸科・外科・内科・レントゲン科

一戸 医院

秋田市新屋大川町 ☎28-2221

クリンラップ  
ティッシュペーパー

十条製紙株式会社  
秋田工場

秋田市新屋島木町1-1 ☎28-3311

給排水・衛生・暖房  
設計・施工

渡辺施設工業株式会社

取締役社長 渡辺 純二

秋田市新屋大川町18-1 ☎28-2335代



酒・たばこ・総合食品部  
☎28-2702

有限会社 阿部商店

ふとん部 ☎28-3332

(寝具一級技能士)

○技能指導をいたします。

業種 蔦工事・一般建築・埋  
立宅地造成・土木工事  
一式・土蔵・家屋移動

清水建築株式会社

代表者 清水 正雄

作業場 秋田市新屋表町9-7  
自宅 秋田市新屋日吉町1-16 ☎28-2420

給排水・衛生・暖房・設計・施工  
ナショナルポンプ特約店

小松水道工業KK

取締役社長 小松 重美

秋田市新屋栗田町25-4 ☎28-4422~3

いけ花素材・花束・花籠  
会場装飾・グリーンサービス

FLORST ISHII

石井生花店

石井 菊弥

秋田市新屋元町22-14 ☎(0188)28-4428代

地酒の代表酒をご指名下さい

清酒 秋田晴

秋田酒造株式会社・第一酒販株式会社

謹賀新年

本年も職員一同真心をもって  
お努めしますので、よろしく  
ご協力・ご支援の程お願い申  
し上げます。

若さいっぱい・明るい銀行

秋田相互銀行  
新屋支店

☎28-5000

賀正

新年おめでとうございます。  
本年もよろしくお引き立ての  
ほどお願い申し上げます。

みなさまの

金庫…新屋農協

本社 ☎28-3254

駅前倉庫 ☎28-2770

北出張所 ☎23-1676

思しやりの冬

ボーナスは《あきぎん》へ

くらしと街の繁栄に



秋田銀行

新屋支店

☎28-2233



<div><div>宝</div><div>宝サイダー特約店 各種石油ストーブ販売 出光灯油販売</div><div>田口商店</div><div>秋田市新屋表町5-36 ☎28-3414 秋田市新屋町字田尻沢 ☎28-5243</div></div>	<div><div>昭和五十一年元旦</div><div></div></div>	<div><div>食肉・乾物 秋田名物しょつる・寿しハタハタ</div><div>高寅商店</div><div>秋田市新屋扇町 ☎28-2104</div></div>								
<div><div>特製(金太郎印)・美味・栄養</div><div>中野納豆</div><div>中野納豆製造所 日吉町 ☎28-4107</div></div>	<div><div>100円ポッキリで温っかい コーヒーが飲める 24時間自販機営業中</div></div>	<div><div>畳工 一式</div><div>大島畳店</div><div>一級畳技能士 大島正一 大島正明 秋田市新屋日吉町1-6 ☎28-2512</div></div>								
<div><div>江戸前</div><div>高長寿司</div><div>出前・迅速 ☎28-2522</div></div>	<div><div>(株)宝生販売店</div><div>新屋魁販売店向</div><div>秋田市新屋元町14-7 ☎28-2524</div></div>	<div><div>三浦歯科医院</div><div>秋田市新屋元町 ☎28-2109</div></div>								
<div><div>御料理・折詰・仕出し</div><div>割烹 稲荷</div><div>秋田市新屋 ☎28-2115</div></div>	<div><div>結婚式場に</div><div>工藤旅館</div><div>秋田市新屋扇町 ☎28-2106</div></div>	<div><div>御婚礼・御精進・御料理・折詰</div><div>仕出し 錦吉</div><div>秋田市新屋扇町 ☎28-4106</div></div>								
<div><div>一級企業人事調査士・興信・結婚相談関係</div><div>斎藤興信事務所</div><div>斎藤典次 秋田市新屋栗田町27-53 ☎28-3933</div></div>	<div><div>米穀・燃料</div><div>勝田商店</div><div>秋田市新屋表町6-18 ☎28-3019</div></div>	<div><div>有限会社 秋田魁新報新屋専売所</div><div>代表取締役 森本幸一 秋田市新屋元町 ☎28-4102</div></div>								
<div><div>雪印ハム・プリマハム特約店</div><div>高島精肉店</div><div>秋田市新屋表町14-26 ☎28-3101</div></div>	<div><div>一般建材・食品全般</div><div>佐々専商店</div><div>秋田市新屋栗田町1-17 ☎28-3217</div></div>	<div><div>プロパン</div><div>風呂 小野プロパン 流し台</div><div>☎28-2108</div><div>ガス器具</div></div>								
<div><div>美しい印刷のご用命は…</div><div>大門印刷所</div><div>秋田市新屋比内町1-2 ☎28-4615 ☎28-6356</div></div>	<div><div>測量・登記事務</div><div>山内測量事務所</div><div>秋田市新屋松美町2-55 ☎23-1017</div></div>	<div><div>江戸前</div><div>栄月舎</div><div>西中グランド前 ☎28-4658</div></div>								
<div><div>思想センス メーナド化粧品がごございます 高級化粧品使用</div><div>ロダン 理容室 美容室</div><div>新屋県営住宅前 ☎28-4064</div></div>	<div><div>豊かで美しい街づくり</div><div>定額貯金</div><div>新屋郵便局 TEL 28-4324</div></div>	<div><div>宝 印清涼飲料</div><div>自然の甘さが生きている 好評 サイダー クリームソーダー グレープソーダー</div><div>製造元 有限会社 榎食品 総代理店 有限会社 榎商事 公認第四号不動産取引業 有限会社 榎不動産 貸家 貸家アパート 有限会社 清和商事 秋田市新屋表町5-13 ☎28-3637・28-3007</div></div>								
<div><div>この券ご持参の方に限り1割 お引きいたします。</div><div>住所 _____ 氏名 _____ (昭和51年1月5日から4月30日まで)</div><div>セイコー・シチズン全商品</div><div>辻永時計店</div><div>秋田市新屋表町9-38 ☎28-3549</div></div>	<div><div>心のふれ合うオアシス!! あなたの 昭石 サービスステーション</div><div>新屋石油合資会社</div><div>秋田市新屋大川町10-29 新屋給油所 ☎28-4128・28-4126 日吉給油所 ☎28-2604</div></div>	<div><div>最高級ガス 日通プロパン い 号</div><div>昭石灯油</div><div><table><tr><th>法定規格</th><th>プロパン含有率</th></tr><tr><td>い号プロパン</td><td>80%以上</td></tr><tr><td>ろ号プロパン</td><td>80%~60%</td></tr><tr><td>は号プロパン</td><td>60%以下</td></tr></table><div>98%の日通プロパンい号は、い号プロパンの王様です。</div><div>日通プロパン特約販売店</div><div>横山商店 ☎28-4019</div></div></div>	法定規格	プロパン含有率	い号プロパン	80%以上	ろ号プロパン	80%~60%	は号プロパン	60%以下
法定規格	プロパン含有率									
い号プロパン	80%以上									
ろ号プロパン	80%~60%									
は号プロパン	60%以下									



特 集

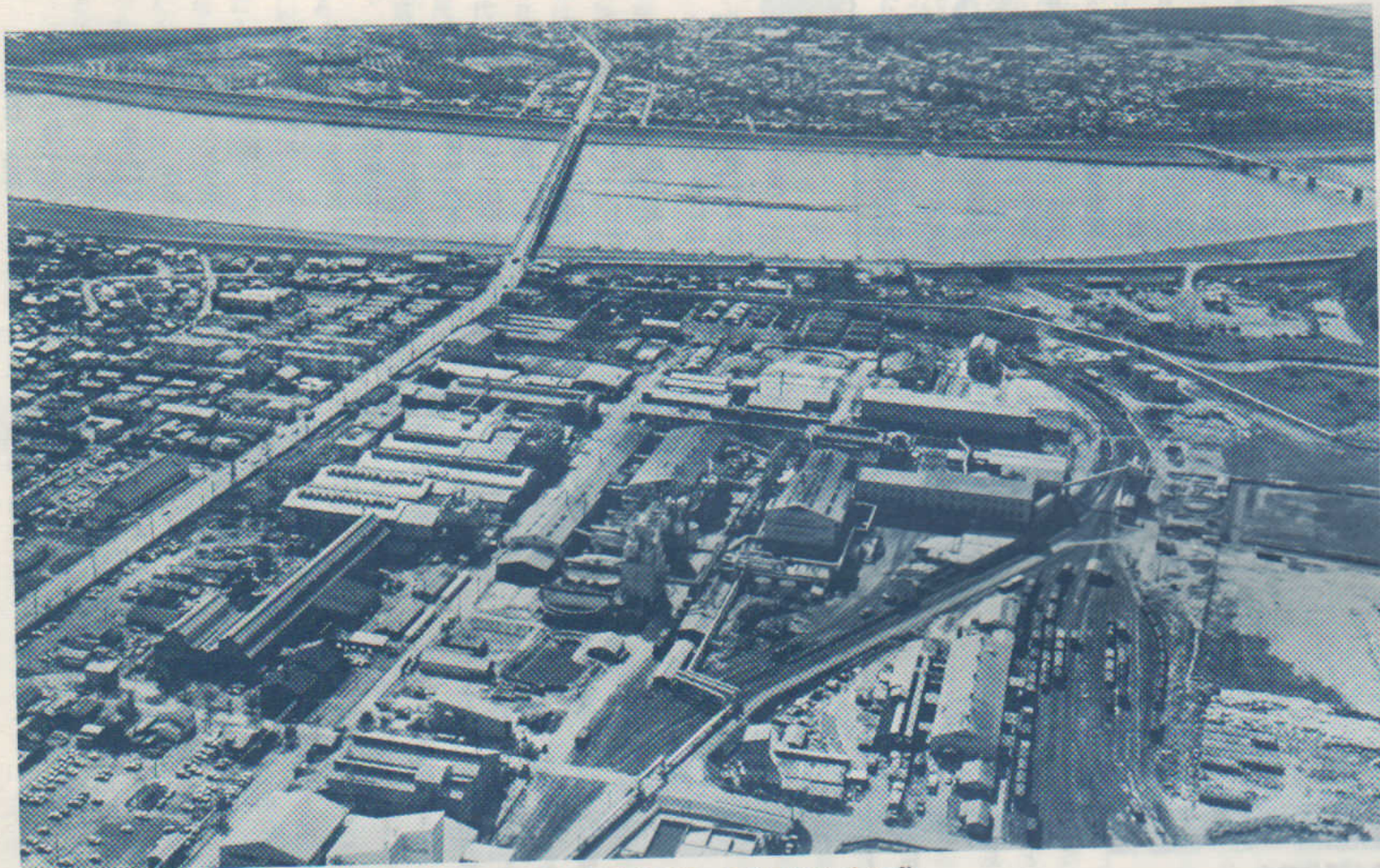
三菱金属(株)秋田製錬所と

## 鉉滓堆積場

公害のない快適な環境を

新屋振興会○○○○○ 公害と取り組む

昭和50年1月頃から堆積している三菱金属(株)秋田製錬所の鉍滓の運搬ならびに堆積場からの赤鉍飛散について(その成分が人体におよぼす影響など)の公害対策は万全であるのか。



製鍊所の全景（東肥へのガス輸送パイプ）

第二回「公害対策」説明会

司会 穂積振興会長

三菱金屬株秋田製鍊所 森屋所長外五名

新屋振興会役員二十名

質問、意見は当日出席の町内会長ほとんど全員から出されたが、重複する部分もあるので、次に項目ごとにまとめて見た。

○赤鉱そのものは無害であります。植物の方の専門家ではありませんが、お

鉦と関連はないか

講じていきたいと思つて  
おります。また、砂の飛  
散につきましては、一部  
植生試験などを行なつて  
おり、今後も継続して、  
防止策を講じていきたい  
と思つております。

## 二、製鍊工程について

製錬工程について簡単に説明してほしい。とくに発生する亜硫酸ガスはどのように処理されているか。

○当所の主製品は、電気車

▼赤鉛の飛散を徹底的に防止するとともに砂も飛ばないように対策を講じてほしい。

鉍石を焼いて、その金属分を酸性の液（硫酸液）に溶かし、亜鉛以外の金銀、銅等の不純分を除去

○飛散防止につきましては  
堆積用の穴を海に平行に  
細長く掘る、周囲に高さ  
三メートルの防風ネット  
をめぐらす、掘り上げた  
土砂で海側に小丘を築く  
取します。

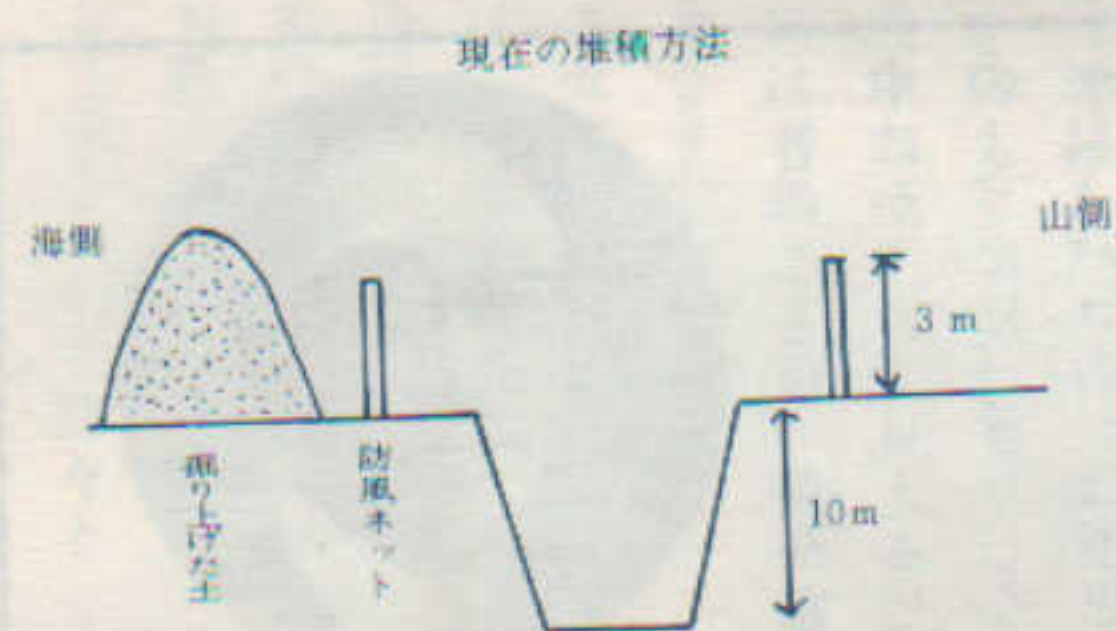
○原料の亜鉛精鉱（鉱石を微粉末にして亜鉛の品位

ります。さらに今後共、  
当所の英知を集め、皆様  
の御協力をいただきまし  
て、万全の飛散防止策を

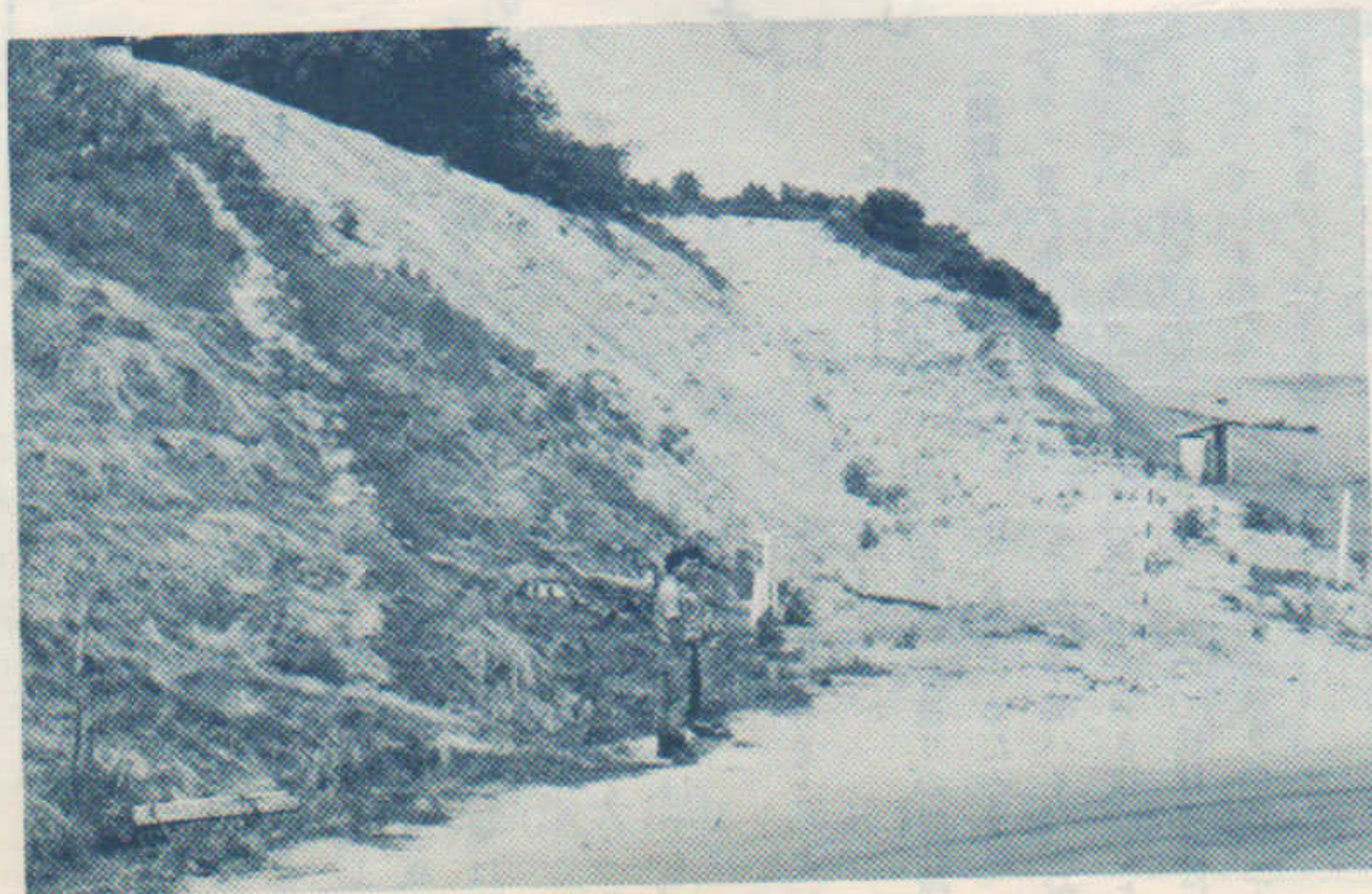
ら、東北肥料(株)硫酸工場  
までは負圧になっており  
煙が外に漏れたり、吹き  
出したりするようなこと  
はありません。

### 三、赤鉱の安全性について

▼原料の成分と、それを処  
理して出てくる赤鉱の成



### 現在の堆積方法



(昨年引き続き工事再開約 390 m 進行中)

	数 量 (T/月)	品 位 (%)						
		金 (g/T)	銀 (g/T)	銅	亜鉛	カドミウム	鉛	鉄
亜鉛精鉱	最大17,000	0.3~ 0.8	80~ 150	0.5~ 1.0	50 ~ 55	0.20~ 0.40	1.00~ 2.00	—
赤 鉱	最大 8,500	1.0~ 2.0	50~ 100	0.1~ 0.3	2 ~ 3	0.01~ 0.03	2.00~ 5.00	45 ~ 50

品を添加しています。溶出試験も行なっています。が、基準値を大きく下廻っております。堆積する場合、穴の深さを地下水面と接触しない深さにし、穴の底部に石灰石を敷き、堆積終了後はビニールシートで全面破覆しさらに五〇センチメートル以上の厚さで土砂で破覆して、雨水等の浸透を防いでおります。

#### 四、運搬道路について

▼現在、通行中の道路は新屋の生活道路であるから通行にあたっては安全に充分留意するとともに、赤鉢で道路が汚れたりすること等のないよう沿線住民に迷惑のかからないようにしてほしい。

○堆積場は毎日、定期的に巡回し、異常の有無をチェックしています。地下水は、周囲に井戸を掘り毎月、定期的に採水、分析し、監督官庁である仙台山鉱山保安監督部の検査を受けております。その他、県・市により随時検査が行なわれています。

赤鉱は、製錬所内にも堆積しており、これは所内の十三本ある井戸でチェ

○運搬用のタンクローリー車は多いときで、往復二百回近く走っています。運搬時間帯は、原則として午前七時から午後六時までとしています。運行にあたっては、交通法規の遵守、特に未舗装部分での徐行、通学児童、生徒、子供の安全には充分注意するように繰り返し運転手を指導、教育して

(八面へ続く)

(八面へ続く)



御挨拶と

秋田製錬所の基本方針

秋田製錬所長 森屋 和 衛



私が所長の森屋でございます。前任地の香川県から転任して以来まだ半年ほどでございますが、地元の皆様に常日頃大変お世話になっておりますことに、対し、厚く御礼申し上げます。

(七面より続く)

あります。また、漏洩等があった場合や地元から苦情があった場合は直ちに必要措置をとる態勢をつくっております。

▼現在工事中の産業道路が一日も早く完成するように地元も協力したいと考えているので、三菱でも努力してはしい。

○工事は今年で二年目になります。財政引き締めのために当初の予定通り進んでいません。しかし、今年度には、ようやく道筋がつく段階にあり、目下工事進行中です。

この道路の重要性、緊急性は、私も十分わかっています。当社も工事費の一部を負担しております。一日も早く完成するよう機会あるごとに、直接に、あるいは本社、関

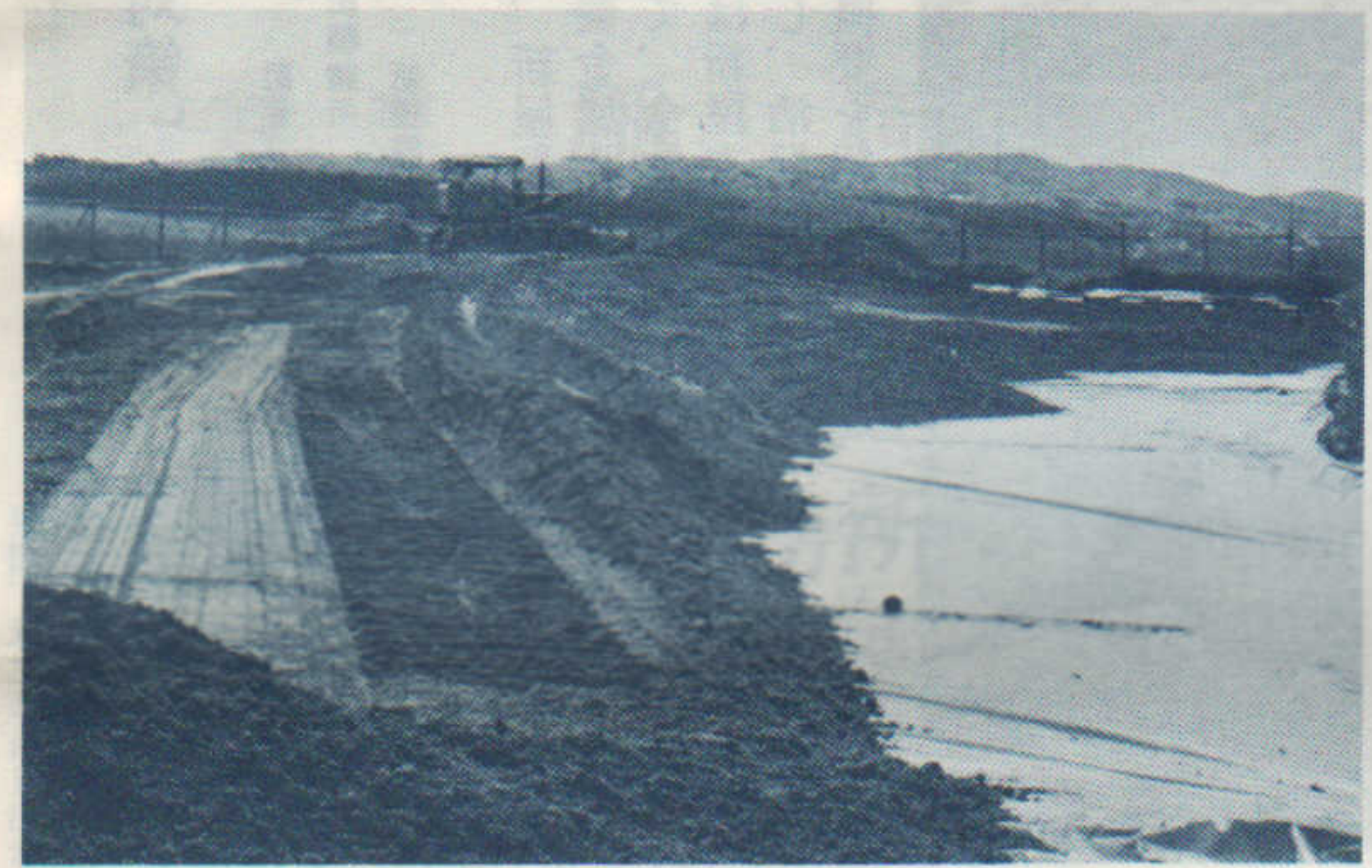
ましては、当所は二十年前の操業の時から仙台鉱山保安監督部という国の役所の直接の指導、監督を受けておりまして、近年公害問題が皆様の大きな関心事になる以前から私も公害対策にはできるだけの意を配り、技術と資金を動員してまいりました。昭和五十年年度の公害防止対策事業にはこの厳しい経済情勢の下でも約十億円投入しております。既設の公害防止設備の運転費は、毎年十二億円以上に上っております。公害防止の決めるのは、時の流れに流されることなく常に時代を先取りして対策を講じていくことにあると思っております。また、公害問題に關し

係事務所を通じて、建設省、通産省、県や市の担当者や責任者に陳情しております。このことについては、地元選出の県会議員や市会議員の諸先生方にも随分とお世話になっておりますが、地元の方々のなお一層の御支援をお願いする次第です。

五、堆積場の将来計画について

▼今の堆積場用地を買収の際には工場用地とするような話であったが、その経緯を説明してほしい。

○この土地を買収した当時ちょうど、八幡平で当社が地熱発電の計画を持っており、この成功を見越して将来の工場拡張用地として買収しました。しかし、その地熱発電が、国立公園という立地条件



堆積物の上にビニールシートを敷き3mの土盛作業中

の制約その他によりなかなか計画通りに発電量が確保できず、当初の計画を大きく下回ってしまった状況で八幡平地区での今後の大幅な発電量の上昇はむずかしい見通しです。また、県や市の姿勢も工場を積極的に誘致することから、選択的に工場を誘致する等変化してきており、さらに、当所は過去五年間は増産していませんが、これは、原料の鉱石を手に入れることが世界的に非常にむずかしくなっているためで、このことも工場建設を遅らせた大きな原因です。

将来、堆積量は減っていく可能性はあるのか。地元住民の立場としてはできれば堆積するのをやめてほしいと思っております。

○私どもとしても、赤鉱の処理問題には重大な関心を持ち、以前から有効活用方法をいろいろ研究してきました。しかし、根本的には、主成分である鉄を再資源化することが解決への道であるという観点から、赤鉱中の鉄分を何とか製鉄原料として使えないだろうかという試験を最重点にして続けてまいりました。その結

果ようやく再資源化への目安が付き、現在、その第一段階の起業工事を終えたところである。堆積中の赤鉱には約五〇%の鉄が含まれていますが、この品位をもう少し高くすることが再資源化への技術的問題です。製鉄原料への中間加工会社である北海道の苫小牧ケミカルという会社へ既に今年四月から一部試験的に出荷していますが、さらに製鉄会社でこれを使つた試験を行ない、試験結果が良ければ、当所から継続的に出荷するための設備、受け入れ側の苫小牧ケミカルおよび新日本製鉄室蘭製鉄所での関連設備の工事を行なうことになるでしょう。当初の

▼新屋を考へるうえで忘れてはならないことは先人達の海岸砂防に対する情熱とその成果および近くは雄物川放水路の開通、

毎日のように雄子は鳴きながら畑に向かう。窓越しに一羽、また一羽雄子は実にきれいだが畑を荒らす。綱やテープを張り防衛しているようだ。

昔のことは、何か霧の中にかすんで見えるビルのようにぼんやりしないが「ノボコ山」は不思議になつたかいい思い出とともに、その情景が脳裏にやきついてくる。

小学校の裏手、小高い丘「ノボコ山」でよく遊んだものだ。牛の放牧路に沿って、自然が目覚め息づく陽光の頃ともなれば、あらゆる生物は住家を離れ、自由に羽ばたき始め新緑につつまれアカシヤが覆いかぶさる。真つすぐに芝原を登ると頂上には大きな松の木が一本あり、眼下に日本海が眺望され、そして

飛びかう小鳥の声を聞きながら、私はよく松林を散策する。模様をつけて雨上がりの甘い匂いを家中に漂わす。

出荷量は産出量約七千トンのうち千トン程度で段階的に出荷量を増やしていくつもりです。

（昭和十三年）であろう。これで今まで松山続きだった新屋町は本町地区と新開地とに二分され

松林の四季

長山照司

（閑町後一九〇二）  
鶯が鳴き、郭公が遠く、近きツグケ。昔の生える場所はきまっている。年々昔は小さくなる。いや、小さいうちにとつてしまふのだ。そしてきびしい冬を迎える。荒れ狂う日本海からの季節風は、松林越しにやってくる。